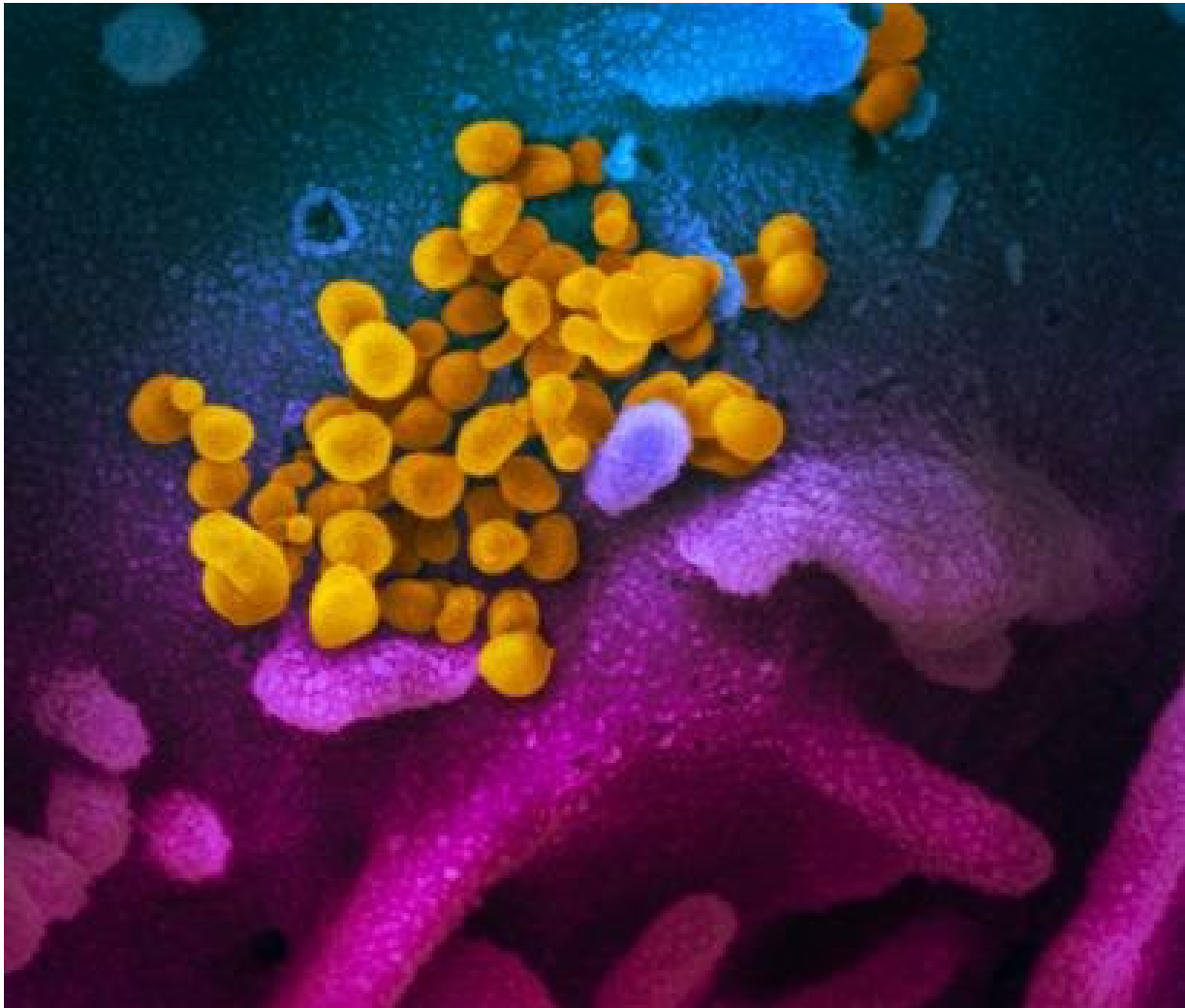


# ኮቪድ-19፡ ግንባር-ቀደም መመሪያ ለአካባቢያዊ ውሳኔ- ሰጪዎች



Credit: NIAID-RML

**ይህ ሰነድ በትልልቅ የአሜሪካ የጤና ደህንነት ምርምር ተቋማት በሚገኙ ባለሙያዎች የተዘጋጀ እና የተገመገመ የትብብር ውጤት ነው ። ዋነኞቹ ተዋናዮች የሚከተሉት ናቸው፡**

Beth Cameron, PhD, ምክትል ፕረዚደንት፣ ግሎባል ባዮሎጂካል ፖሊሲ እና ፕሮግራሞች (Global Biological Policy and Programs), NTI፣ የቀድሞ የግሎባል ጤና ዋስትና እና ባዮ-ዲፈንስ ከፍተኛ ዳሬክተር (Former Senior Director for Global Health Security and Biodefense)፣ በግሎባል የጤና ዋስትና እና ባዮ-ዲፈንስ የብሄራዊ ደህንነት ምክር-ቤት ሰራተኛ (National Security Council staff Directorate on Global Health Security and Biodefense)

Jessica Bell, MS ከፍተኛ የፕሮግራም መኮንን (Senior Program Officer፣ ግሎባል የባዮሎጂ ፖሊሲ እና ፕሮግራሞች (Global Biological Policy and Programs), NTI

Jacob Eckles, የኤምፒኤች ፕሮግራም መኮንን (MPH Program Officer፣ ግሎባል የባዮሎጂ ፖሊሲ እና ፕሮግራሞች፣ NTI

Hayley Severance, የኤምፒኤች ፕሮግራም ከፍተኛ መኮንን (MPH Senior Program Officer)፣ ግሎባል የባዮሎጂ ፖሊሲ እና ፕሮግራሞች፣ NTI

Ellie Graeden, PhD, ዋና ስራ አስፈጻሚ፣ Talus Analytics

Jeremy Konyndyk, MSFS, ከፍተኛ የፖሊሲ ሰራተኛ፣ የአለማቀፍ ልማት ማእከል (Center for Global Development); የቀድሞ የውጪ አደጋ እርዳታ ዳሬክተር (Former Director of Foreign Disaster Assistance)፣ USAID

Rebecca Katz, PhD MPH, የግሎባል ጤና ሳይንስ እና ደህንነት ማእከል ፕሮፌሰር እና ዳሬክተር (Professor and Director Center for Global Health Science and Security), ጆርጅታውን ዩኒቨርሲቲ

Matthew Boyce, MS፣ በጆርጅታውን ዩኒቨርሲቲ የግሎባል ጤና ሳይንስ እና ደህንነት ማእከል ከፍተኛ ተባባሪ ተመራማሪ፣ (Senior Research Associate, Georgetown University Center for Global Health Science and Security)

**የርእሱ ጉዳዩ ገምጋሚዎች ደግሞ የሚከተሉት ናቸው፡**

Paul D. Biddinger, MD FACEP፣ በኢመርጀንሲ ዝግጁነት ዳይሬክተር የኤምፒኤች ኢንደድ ሊቀመንበር (MGH Endowed Chair in Emergency Preparedness Director), የአደጋ ሕክምና ማእከል (Center for Disaster Medicine) እና የኢመርጀንሲ ዝግጁነት ምክትል ሊቀመንበር (Vice Chairman for Emergency Preparedness)፣ የኢመርጀንሲ ሕክምና ዲፓርትመንት፣ ማሳቹሴትስ ጠቅላላ ሆስፒታል፣ የኢመርጀንሲ ዝግጁነት ሜዲካል ዳሬክተር፣ የኤምፒኤች እና ኢፖርች የጤና እንክብካቤ፣ ዳሬክተር (MGH and Partners Healthcare, Director), የሃርቫርድ ቲኤች፣ ቻን የሕብረተሰብ ጤና ኢመርጀንሲ ዝግጁነት ምርምር ትምህርት-ቤት (Harvard T.H. Chan School of Public Health Emergency Preparedness Research), Evaluation and Practice (EPREP) Program

Dylan George, PhD Vice President, Technical Staff, In-Q-Tel

Margaret Hamburg, MD Chair, የአሜሪካ የሳይንስ እድገት ማህበር ቦርድ (Board of the American Association for the Advancement of Science); የቀድሞ የአሜሪካ የምግብ እና

መድሀኒት አስተዳደር ኮሚሽነር (Former Commissioner of the U.S. Food and Drug Administration)

Dan Hanfling, MD, ምክትል ፕረዚደንት፣ የቴክኒክ ሰራተኛ, In-Q-Tel

Ashish K. Jha, MD, MPH, ዳይሬክተር፣ ሃርቫርድ ግሎባል የጤና ተቋም

(Harvard Global Health Institute)

K. T. Li የግሎባል ጤና ፕሮፌሰር (Professor of Global Health), Harvard T.H. Chan School of Public Health

የሕክምና ፕሮፌሰር፣ ሃርቫርድ የሕክምና ትምህርት-ቤት (Harvard Medical School)

Juliette Kayyem, የደህንነት እና ግሎባል ጤና ፕሮጀክት ፋኩልቲ ሊቀመንበር (Faculty Chair, Security and Global Health Project), Kennedy School of Government, Harvard University

James Lawler, MD, የአለማቀፍ ፕሮግራሞች እና ፈጠራዎች ዋና ዳይሬክተር (Executive Director, International Programs & Innovation), ግሎባል የጤና ደህንነት ማእከል (Global Center for Health Security፣ እና በዩኒቨርሲቲ ኔብራስካ የሕክምና ማእከል፣ የተዛማጅ በሽታዎች ክፍል ተባባሪ ፕሮፌሰር (Associate Professor of Medicine, Division of Infectious Diseases, University of Nebraska Medical Center)

Timothy Manning, በ PDC ግሎባል የዋሽንግተን ዲሲ ስራዎች ዳይሬክተር፣ የቀድሞ የ FEMA ምክትል አስተዳዳሪ፣

Jennifer Nuzzo, DrPH SM, በጆን ሆፕኪንስ የቡልዎንግ የሕብረተሰብ ጤና ትምህርት-ቤት ተባባሪ ፕሮፌሰር (Associate Professor, Johns Hopkins Bloomberg School of Public Health), በጆን ሆፕኪንስ የጤና ደህንነት ማእከል ከፍተኛ ሙሁር (Senior Scholar, Johns Hopkins Center for Health Security)

David Polatty, MA፣ በአሜሪካ የባህር ውጊያ ኮሌጅ የሰብአዊ እርዳታ ምላሽ ፕሮግራም ፕሮፌሰር እና በብራውን ዩኒቨርሲቲ የትራፊክ ተቋም ተጋባዥ ሙሁር (Professor, US Naval War College Humanitarian Response Program and Visiting Scholar, Brown University Watson Institute)

Nathaniel A. Raymond, ቤላ ዩኒቨርሲቲ የጃክሰን ግሎባል ጉዳዮች ተቋም አስተማሪ (Lecturer, Jackson Institute of Global Affairs, Yale University)

Eric Toner, MD፣ በጆን ሆፕኪንስ የጤና ደህንነት ማእከል ከፍተኛ ሳይንቲስት (Senior Scholar, Senior Scientist, Johns Hopkins Center for Health Security)

Crystal Watson, DrPH, በጆን ሆፕኪንስ የጤና ደህንነት ማእከል ከፍተኛ ሙሁር፣ እና በጆን ሆፕኪንስ ብሉምብር ግ የሕብረተሰብ ጤና ትምህርት-ቤት የአካባቢ ጤና ምህንድስና ዲፓርትመንት ተባባሪ ፕሮፌሰር (Senior Scholar, Johns Hopkins Center for Health Security, Assistant Professor, Department of Environmental Health and Engineering, Johns Hopkins Bloomberg School of Public Health)

Gabrielle Fitzgerald, MPA, የፓኖራማ መስራች እና ዋና ስራ አስፈጻሚ (Founder and CEO, Panorama)

አዲስ አትም 1 ከመይ 18, 2020 ጀምሮ

**ኮቪድ-19፡ ግንባር-ቀደም መመሪያ ለአካባቢያዊ ውሳኔ-ሰጪዎች**

የኮቪድ-19 ወረርሽኝ በመላው አለም በሚገኙ ከተሞች እና ማህበረሰቦች ባለው የአለትተኝነት የሰዎች እንቅስቃሴ ላይ የማይናቅ መናጋት እየፈጠረ ይገኛል። ይህ መመሪያ ግዛት፣ ከተማ፣ እና የአካባቢ መሪዎች ወረርሽኝ በቅርቡ የምያደርሰው ጫና ለመቀነስ መደረግ ያለባቸው ነገሮች ማቀድ በሚጀምሩበት ጊዜ እንደ መነሻ ስትራቴጂክ ፍሬምወርክ ሆኖ ያገለግላቸዋል። መመሪያው እና የሚረጋገጫ ዝርዝሩ ጥልቅ ተሞክሮ ባላቸው ባለሙያዎች እና የቀድሞ የሕብረተሰብ ጤና ሃላፊዎች [Link to <https://www.covid-local.org/contributors.html>] የተዋቀረ ቡድን፣ አሁን በስራ ላይ ካሉ የግዛት እና አካባቢ ሃላፊዎች ጋር እያጋጠሙባቸው ስላሉ ቁልፍ ችግሮች በመመካር ያዘጋጀው ነው። የኮሮናቫይረስ ስርጭት ለመቀነስ እና ለመግታት የሚረዱ መረጃዎች በማቅረብ፣ እንዲሁም ለማህበረሰብ ፍላጎቶች ድጋፍ በማድረግ ላይ ትኩረት ሰጥተን ስንሰራ ቆይተናል።

ይህ መመሪያ ቀድመው ከተዘጋጁ የአሜሪካ እና አለማቀፍ ባለስልጣናት መመሪያዎች፣ የሕብረተሰብ ጤና ምርምር ግኝቶች፣ እንዲሁም ከጃንወሪ 2020 ጀምረው ኮቪድ-19 ን ሲታገሉ ከነበሩ ሃገራት የተወሰዱ ልምዶችን እንደ ግብአት ተጠቅሟል። ይህ መመሪያ ከአለም፣ ከፊደራል እና ከአካባቢ ሕብረተሰብ ጤና፣ እና ሌሎች ባለስልጣናት የተገኙ ምክሮች እና መመሪያዎችን ለመተካት ሳይሆን በተጨማሪነት እንድያገለግል ታስቦ ነው የተዘጋጀው።

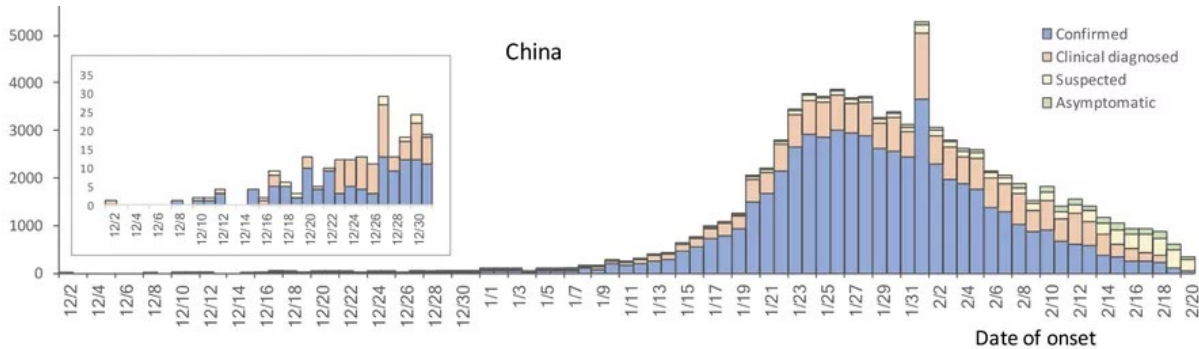
**የመመሪያው አጠቃላይ እይታ**

ኮቪድ-19፣ በከባድ ጽኑ የመተንፈሻ አካል ሲንድረም ኮሮናቫይረስ 2 (SARS-CoV-2) ሳብያ የሚመጣ በሽታ ሲሆን፣ ፈጣን ምላሽ ካልተሰጠው በፍጥነት ሊስፋፋ ይችላል። የተለያዩ ከተሞች በወረርሽኝ የመጠቃት ስጋተ-አደጋቸው የተለያዩ ስለሚሆን ተጨባጭ ሁኔታዎቻቸውን የሚመጥኑ እና በየትኛውም አካባቢ ያለው የወረርሽኝ ሁኔታ ከግምት ያስገቡ መግቻ እና መቆጣጠሪያ ስትራቴጂዎች ያስፈልጋሉ። ይህ መመሪያ በየትኛውም ግዛት፣ ከተማ፣ ወይም አካባቢ ደረጃ የሚገኙ መሪዎች እና የመንግስት ሃላፊዎች በግዛታቸው ውስጥ የኮቪድ-19 በሽታን ለመዋጋት የምያስችሉባቸው መረጃ ላይ የተመሰረቱ ስትራቴጂዎች በመንደፍ እና ውሳኔ በመወሰን ረገድ ለሚሰሩባቸው ስራዎች አጋዥ ግብአት ለማቅረብ ያለመ ነው። ይህ አስገዳጅ አቅጣጫ የሚሰጡ መመሪያዎች ስብስብ አይደሉም፣ ይልቁንስ የወረርሽኝ ቁጥጥር ስትራቴጂ፣ የአደጋ አያያዝ፣ የኮቪድ-19 ፈጣን ለውጦችን የሚመለከቱ በየጊዜው የሚፈጠሩ እውቀቶች መርሆችን ከተለያዩ አካባቢያዊ ሁኔታዎች ጋር በማጣጣም ተግባራዊ ማድረግ የሚቻልበት አውድ እና ምክር የሚሰጥ ነው።

አዲስ ቫይረስ መዋጋት ለሕብረተሰብ ጤና ፖሊሲ የተለየ ተግዳሮት ነው። በየቀኑ ወይም በየሳምንቱ መወሰድ ያለባቸው እርምጃዎች ሳይወሰዱ መቅረታቸውን ተከትሎ የሚመጣው የሰብአዊ እና ኢኮኖሚያዊ ኪሳራ በፍጥነት እያደገ ይሄዳል። ወረርሽኝ መስፋፋት እና በፍጥነት መዛመት በሚጀምርበት ጊዜ፣ ለ 1-2-ሳምንት እርምጃ ሳይወሰዱ መዘግየት የሺዎች ኬዞች ወይም የአስር ሺዎች ኬዞች ልዩነት ልያስከትል ይችላል። በ 1918-19 አሜሪካ ውስጥ በተከሰተው የኢንፍሊዌንሻ ወረርሽኝ ላይ የተደረገ ምርምር እንደምያሳየው፣ በወቅቱ ገና ከጅምሩ የተወሰዱ እንደ ማህበራዊ ርቀት መጠበቅ የመሳሰሉ ቀጣይነት ያላቸው እርምጃዎች ወረርሽኝ በማህበረሰብ ደረጃ ያደርስ የነበረው ጉዳት ለመቀነስ ያስቻሉ ነበሩ። ነገሮች እስኪባባሱ ድረስ ከመጠበቅ ይልቅ፣ በወቅቱ ጊዜው ሳይደርስ በጥድፍ የተወሰዱ እርምጃዎች ቢመስሉም አንኳ፣ ገና ከጅምሩ ጠንካራ እርምጃዎች መውሰድ ጠቃሚ ነው። በተመሳሳይ ሁኔታ፣ በአሁኑ ወረርሽኝ ጊዜ ከሲንጋፖር፣ ሆንግ ኮንግ፣ እና ታይዋን የተወሰዱ ልምዶችም ገና ከጅምሩ በጥብቅ ስነስርዓት የሚመሩ እርምጃዎች መውሰድ ለመቆጣጠር አዳጋች የሆነ ከባድ ስርጭት ለመቀነስ ወይም ለመከላከል እንደምያስችል የምያረጋግጡ ናቸው። ይሁን እንጂ፣ የግዛት እና አካባቢ መሪዎች የሚወስዱባቸው የሰዎች እንቅስቃሴ የምያውኩ እርምጃዎች ለሕብረተሰብ ጤና የሚሰጡባቸው ጥቅሞች፣ እነዚህ እርምጃዎች በኢኮኖሚው፣ ተጋላጭ የምህበረሰብ ክፍሎች፣ ሌሎች አካባቢያዊ እውነታዎች ላይ ከምያሳርፉባቸው የጎንዮሽ ጉዳዮች አንጻር በሚዛን ማየት ይኖርባቸዋል።

ይህ ቫይረስ በአሁኑ ጊዜ ከትባትም ሆነ መድሀኒት ያልተገኘለት በመሆኑ፣ በመጨረሻ አጭር ጊዜ ውስጥ ሊከሰት የሚችል የሞት መጠን መቀነስ የምንችልባቸው ሁነኛ መንገዶች፣ የበሽታውን መተላለፍ መቀነስ እና በኮቪድ-19 በጽኑ የታመሙ ሰዎች ብዛት በከፍተኛ ሁኔታ ጨምሮ በጤና ስርዓቱ ላይ ከአቅም በላይ የሆነ ጫና እንዳይፈጠር የመከላከል ስራ መስራት መቻል ናቸው። የኮቪድ-19 ኬዞች መሬት ላይ ባለው የጤና እንክብካቤ ፍላጎት ላይ ተጨማሪ የሕክምና ኢንተርቨንሽን (intervention) የሚጠይቁ ሲሆኑ የኒው ዮርክ፣ ቻይና፣ እና ጣልያን ልምዶች እንደምያሳዩት፣ የቫይረሱ ሳይታወቅ መስፋፋት የጤና ስርዓቶችን በፍጥነት እና በድንገት በማጥለቅለቅ እንዲጨናነቁ ልያደርግ ይችላል። አለም በኮቪድ-19 ዙርያ ያለው አረዳድ ገና እያደገ ያለ ቢሆንም፣ በሽታው ወቅት ጠብቆ ከሚከሰተው ፍሉ (የግዳይነት መጠኑ 0.1% የሆነው) ብብዙ አጥፍ አደገኛ መሆኑ ግልጽ ነው። በተለያዩ ሃገራት የተመዘገቡ የሞት

ምጣኔዎች ከ 10% (ለምሳሌ፣ ጣልያን፣ ዩናይት ኪንግደም፣ እና ስፕይን) እስከ ዝቅተኛ ንጥል አሃዝ (ለምሳሌ፣ ቻይና፣ አሜሪካ፣ እና ጀርመን) ሆነው እናገኛቸዋለን። ሰፊ ምርመራ በማድረግ ከአለም ቀዳሚ በሆነቸው ደቡብ ኮርያ የተመዘገበው የሞት ምጣኔ 2% ገደማ፣ ወይም ወቅት ጠብቆ የሚከሰተው ፍሉ ከምያስከትለው የሞት መጠን በ 20 እጥፍ የሚበልጥ ሆኖ እናገኛለን።

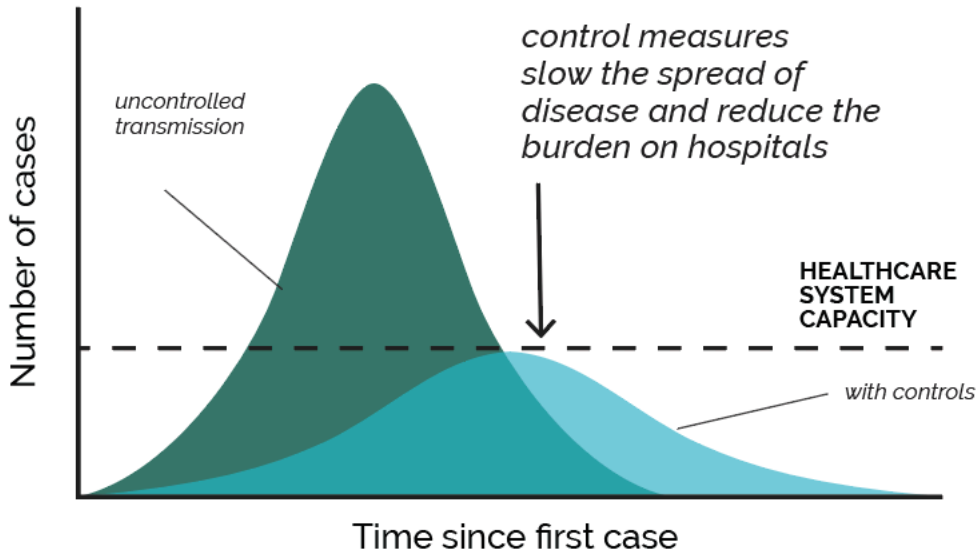


ምስል 1. ከፌብሩዌሪ 20, 2020 አንስቶ ህመሙ በተከሰተባቸው ቀን ላይ ተመስርቶ ቻይና ውስጥ ሪፖርት የተደረገ በላብራቶሪ የተረጋገጡ የኮቪድ-19 ኬሞች የምያሳይ ኢፒድሚዮሎጂካዊ ክርብ።<sup>1</sup>

**የኮቪድ-19 የመጀመሪያው ምእራፍ ወረርሽኝ በማህበረሰብ ውስጥ በተከሰተበት ጊዜ፣ ሁሉም የመጀመሪያ ምላሽ ስትራቴጂ ማህበራዊዎች አጠቃላይ የበሽታው መተላለፍ በመቀነስ እና የጤና ስርአቱ ላይ የሚያርፍ ከባድ ጫና እንዲቀንስ በማድረግ የሞት ምጣኔ እንዲቀንስ ከሚደረገው ዋና ግብ ጋር የሚተሳሰሩ መሆን ይኖርባቸዋል።** ፈጣን እና መጠነ-ሰፊ እርምጃ መውሰድ ስርጭቱን ለመግታት እና ለመቀነስ የሚወስዱ እርምጃዎች የከባድ ኬሞች ብዛት እንዲቀንስ ማድረግ የሚቻልበት አወንታዊ ዑደት ሊፈጥር ይችላል፤ ይህ በበኩሉ በጽኑ ሕመማን ክፍሎች የሚፈጠር ጫና እንዲቀንስ፣ የኬሞች ብዛት ከፍተኛ ጣርያ እንዲዘገይ፣ እና የሞት ምጣኔ ከቁጥጥር ውጪ ሳይሆን እንዲቀጥል ያደርጋል። ዝቅተኛ የኢንፌክሽን ምጣኔ በጤና እንክብካቤ ሰራተኛ ላይ የቀነሰ ጫና እንዲኖር ያስችላል። የዘገየ እርምጃ በአንጻሩ በሽታው በስፋት እንዲሰራጭ ስለሚፈቅድ፣ ከባድ ኬሞች በድንገት በከፍተኛ ደረጃ እድገት እንድያሳዩ ዕድል በመስጠት የጤና እንክብካቤው ጥራት እንዲሸረሸር በማድረግ የሞት ምጣኔ እንዲባባስ ያደርጋል። በእነዚህ ኩነቶች መካከል የሚኖረው ልዩነት ምናልባት በቀናቶች ወይም በሳምንታት ብቻ ሊታይ ይችላል።

የመተላለፍ ምጣኔው ከቀነሰ እና በሆስፒታል ስርአቱ ላይ የሚፈጠረው ጫና መረጋጋት ካሳየ ወይም ከቀነሰ በኋላ፣ የበሽታው መተላለፍ ለመግታት ተግባራዊ የተደረጉ የተለያዩ የማራራቅ እርምጃዎችን ቀስበቀስ እየላሉ እንዲሄዱ ማድረግ የሚቻልበት ሁኔታ ይፈጠራል። ማህበረሰቡ ላይ ተግባሪ የተደረጉ የማህበራዊ መራራቅ ትእዛዞች ከማላላት በፊት መታየት ያለባቸው መስፈርቶች እየጨመሩ ከሚሄዱ የእንቅስቃሴዎች መልሶ መክፈት ምእራፎች ፍቺዎች/መግለጫዎች ጋር ከታች ተካትተዋል። ይህንን ተከታይ የኮቪድ-19 ምላሽ የሚመለከት ዝርዝር ምክር እና መመሪያ ለድረገጽ በተዘጋጀው የዚህ መመሪያ እትም ላይ የበለጠ በተሟላ ሁኔታ ምላሽ እንድያገኝ ይደረጋል።

<sup>1</sup> <https://www.who.int/docs/default-source/coronaviruse/who-china-joint-mission-on-covid-19-final-report.pdf>



ምስል 2. ተግባራዊ የተደረጉ የቁጥጥር እርምጃዎች የኮቪድ-19 ስርጭት ምጣኔ በመቀነስ ረገድ የሚፈጥሩት ውጤት፣ እንዲሁም በጤና ስርአቱ ላይ የሚፈጠር ጫናን እንዴት እንደሚቀንሱት የምናገኛለን እሳቤያዊ እይታ።

**የማህበረሰብ ውስጥ የኮቪድ-19 አያያዝ የሚመለከቱ ስትራቴጂካዊ እሳቤዎች**

አንድ ማህበረሰብ ቅድሚያ የሚሰጣቸው የሚሰጣቸው አካሄዶች እንደ የወረርሺኙ ደረጃ የሚቀያየሩ እና እያደጉ የሚሄዱ ናቸው። አንድ ከተማ በወረርሺኙ ሂደት ወስጥ የምትገባበት ጊዜ እና በማህበረሰቡ የሚኖር የኬሞች ብዛት ላይ በመመስረት ስትራቴጂ እንደየሁኔታው ማስካከያ ይደረግበታል። ማህበረሰቦች በተለያዩ የወረርሺኙ ሂደት ደረጃዎች እንደምያልፉ ይጠበቃል፤ ይህ ሂደት በፍጥነት እየተከታተለ እና አንዱ በአንዱ ላይ እየተደራረበ ሊቀጥል ይችላል። እያንዳንዱ ደረጃ በሁሉም ማህበረሰቦች ራሱን ችሎ ይከሰታል ማለት አይደለም ሆኖም እነዚህ ደረጃዎች በተለይወረርሺኙ ገና በሚጀምርበት ጊዜ በማህበረሰቦቹ በፍጥነት ተከታትለው ሊከሰቱ ወይም በሂደቱ ውስጥ ሳይከሰቱ “የሚዘለሉ” ቅደምተከተሎች ሊኖሩ ይችላሉ።

የበሽታው ተዛማችነት መቀነስ ቢታይ እንኳ መልሶ የምያገረሽ መሆኑን መረዳት ያስፈልጋል፤ አንድ ማህበረሰብ ብዙ የኬሞች ሞገድ ልያስተናግድ ይችላል። መጀመርያ ላይ የሚታይ የበሽታው መዛመት መረጋጋት ወይም መቀነስ የማህበራዊ ፈቀቅታ እና የበቤትዎ ይቆዩ እርምጃዎችን ለማላላት በቂ ምክንያት ተደርጎ ሊወሰድ አይገባም። የኬሞች መቀነስ እየታየባቸው የቆዩ ማህበረሰቦች በተለያዩ ምክንያቶች ማለትም የሚመረምሩባቸው ሰዎች ብዛት ሲጨምሩ ወይም የሪፖርት ማድረጊያ መስፈርቶች ላይ ለውጥ ስያደርጉ፣ የመቆጣጠሪያ እርምጃዎችን አለጊዜው በችኮላ ስያላሉ፣ አዳዲስ ኬሞች ከውጪ ሲገቡባቸው እና በሌሎች ምክንያቶች፤ ሪፖርት የሚደረጉ ኬሞች በድንገት ጭማሪ ልያሳዩባቸው ይችላሉ።

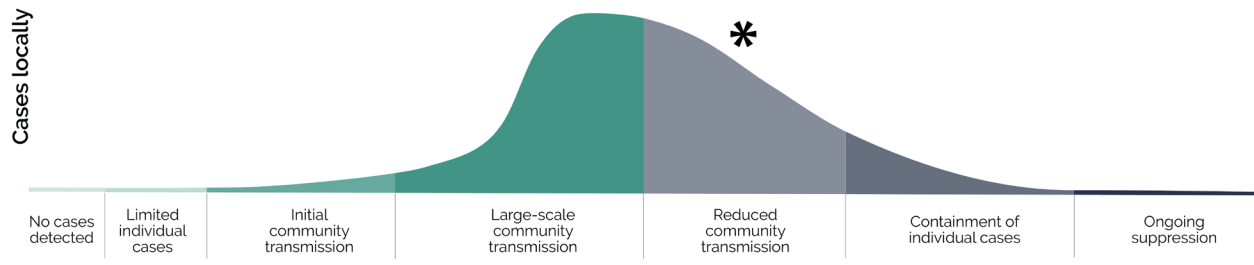
ማህበረሰቡ በእነዚህ የወረርሺኙ ደረጃዎች በምያልፍበት ጊዜ የተለያዩ እርምጃዎች እና የመከላከል እና የመቆጣጠር ዘዴዎች ተግባር ላይ መዋል ይኖርባቸዋል። አንድ ማህበረሰብ በአሁኑ ጊዜ እየቀጠለ ባለው ወረርሺኙ ገና ከጅምሩ በየትኛው የወረርሺኙ ምእራፍ ላይ እንደሚገኝ ማወቅ በተለይም ዳያግኖስቲክ ምርመራ በሰፊው ባልተከናወነበት ሁኔታ ፈታኝ ነው። የወረርሺኞች እድገት ፈጠን ከመሆኑ ጋር ተያይዞ መረጃዎች ጉድለት ያለባቸው ወይም ያልተሟሉ ይሆናሉ። አንድ ማህበረሰብ በየትኛው ወረርሺኙ ደረጃ ላይ እንደሚገኝ ከመታወቅ በፊትም ቢሆን ውሳኔዎችን መወሰን አስፈላጊ ሊሆን ይችላል።



እነዚህ ደረጃዎች ይህንን መመሪያ ብቻ የሚመለከቱ እንጂ ሲ.ዲ.ሲ. በ 2016 ያወጣውን የወረርሽኝ ኢንተርቫሎች ፍሬምወርክን የሚመለከቱ አይደሉም <sup>2</sup>.

Local stages of outbreak	Burden on healthcare system
No cases yet	No burden on healthcare
Limited individual cases	No burden on healthcare system
Initial community transmission	Initial burden on healthcare system
Large-scale community transmission	Moderate to high burden on healthcare system
Reduced community transmission	Burden on healthcare system is decreasing
Containment of individual cases	Low burden on healthcare system
Recovery	No burden on healthcare

ምስል 3. ወረርሽኝ በአካባቢያዊ ማህበረሰቦች እያሳየ ያለውን መስፋፋት በኬሚት ቁጥር እና በጤና ስርአቱ ላይ በሚፈጥረው ጫና ላይ የተመሰረተ መግለጫ።



ምስል 4. በግርድፉ ምስል 3 ላይ በተገለጸው እድገት ላይ ተመስርቶ የተሳለ እና በግርድፉ በምስል 1 ላይ እንደሚታየው ቻይና ውስጥ ሪፖርት ከተደረገው የኮቪድ-19 ስርጭት በሚዛመድ መልኩ የተዘጋጀ ማህበረሰብ ውስጥ የታየ አንጻራዊ ስርጭት እና የኬሚት ብዛት የሚገልጽ ብሄራዊ አብነት። \*እባክዎ በተለይ የማህበራዊ መራራቅ ወይም ሌሎች እርምጃዎች ወረርሽኝ ቀንሰዋል በሚል ምክንያት እንዲላሉ በሚደረግበት ጊዜ የኬሚት ብዛት እንደገና ልያገረሽ በሚችልበት ጊዜ በአንድ ክስተት ላይ ከአንድ ኮርቭ በላይ ሊኖሩ እንደሚችሉ ልብ ይበሉ። ለተጨማሪ ውይይት እባክዎ ከላይ ያለውን ጽሑፍ ይመልከቱ።

<sup>2</sup> <https://www.cdc.gov/flu/pandemic-resources/national-strategy/intervals-framework.html>



**ለኮቪድ-19 በማህበረሰብ ደረጃ ምላሽ ለመስጠት የምያስፈልጉ ቁልፍ አላማዎች**

ይህ መመሪያ ስራ ላይ በሚገኙ ዝግጅቶች እና የምላሽ መመሪያዎች ላይ ተመስርቶ የተዘጋጀ ሲሆን አካባቢያዊ ውሳኔ ሰጪዎች የኮቪድ-19 አሉታዊ ጫናዎች ለመቀነስ በምያደርጉት እንቅስቃሴ ወሳኝ ሚና ያላቸው የዝግጁነት እና ምላሽ ይዘቶችን አጉልቶ ያሳያል።

**ከታች ያለው መመሪያ አካባቢያዊ መሪዎች የኮቪድ-19 ዝግጁነት እና ምላሽ በሚጀምሩበት ጊዜ መጠየቅ፣ መመለስ፣ እና መመዝገብ የሚገባቸው ቁልፍ ጥያቄዎችን ያቀርባል።**

**ቁልፍ አላማዎች**

**1. የኢ.መ.ር.ጀንሲ ስራዎች ማእከል (EOC) ያዘጋጁ እንዲሁም የማህበረሰቡ ሁሉን አቀፍ ክስተቶች እያያዝ መዋቅር ይመስርቱ**

የወረርሽኝ ክስተትን መዋጋት የተለያዩ የሙያ መስኮች እና የአጠቃላይ ማህበረሰቡ ጥረት የሚጠይቅ እንደመሆኑ መጠን፣ አመራሩ እና የአመራሩ መዋቅር ይህንን የምያንጸባርቅ መሆን ይጠበቅበታል። በተፈጥሮ አደጋ ጊዜ ወይም በሌሎች የሃገር ውስጥ ደህንነት ቀውሶች ጊዜ እንደሚደረገው ሁሉ፣ የኢ.መ.ር.ጀንሲ ስራዎች ማእከል ወደ ተግባር ማስገባት ከዚህ ቀደም በተከሰቱ አዳዲስ መጠነ ሰፊ ክስተቶች ላይ ጥቅም ላይ የዋለ ምርጫ ተሞክሮ ነው። የኢ.መ.ር.ጀንሲ ስራ ማእከሉ በተቻለ መጠን በስራ ላይ የቆዩ አካባቢያዊ የኢ.መ.ር.ጀንሲ ምላሽ እቅዶችን እና አቅሞችን ጭምር በመጠቀም ማህበረሰቡን በሙሉ የምያቅፍ የአደጋ አመራር መዋቅር ማስተናገድ ይኖርበታል። የኢ.መ.ር.ጀንሲ ስራዎች ማእከል መጠቀም ማህበረሰቡ የተሳሰለ ተግባራት፣ እቅድ አወጣጥ፣ ውሳኔ አሰጣጥ፣ እንዲሁም ከከፍተኛ ደረጃ (ግዛት/ፊደራል) የኢ.መ.ር.ጀንሲ ስራዎች ማእከል ሂደቶች እና የውሳኔ ዑደቶች ጨምሮ ከብዙ የማህበረሰብ አመራሮች እና ባለድርሻ አካላት ጋር የስራዎች ትብብር ማድረግ እንዲችሉ ይረዳል። የኢ.መ.ር.ጀንሲ ስራዎች ማእከል ከሌሎች የምንግስት አካላት፣ የሕብረተሰብ ጤና ሃላፊዎች፣ ሲቪክ ማህበራት፣ የሃይማኖት መሪዎች፣ የንግድ ማህበረሰብ፣ ምሁራን፣ እና ሌሎች የተወከሉ አገናኞች ወይም ወኪሎችንም ማካተት ይኖርበታል።

**2. በቅኝት፣ ምርመራ፣ የንክኪ ዱካ ፍለጋ፣ የኬዝ ውሽባ እና ለይቶ ማቆየት አማካኝነት ኮቪድ-19 በማህበረሰቡ ውስጥ የሚስፋፋበት ተጨባጭ ጊዜ ተረድቶ በቁጥጥር ስር ማዋል**

የወረርሽኝ ቁጥጥር ስትራቴጂ በሽታውን በውጤታማ ሁኔታ መቆጣጠር እና መግታት እንዲቻል ማህበረሰቡ ውስጥ የሚኖረው ቀጣይነት ያለው የመዘመን ስጋተ-አደጋ በመረዳት ላይ የተመሰረተ እንዲሆን ይደረጋል። ይህ ስትራቴጂ ለምንደፍ እና እለታዊ ታክቲካዊ ውሳኔዎች ለመወሰን የምያስችል የበሽታው በአካባቢው መስፋፋት የሚመለከቱ አዳዲስ መረጃዎች መኖራቸው የምያረጋግጡ ቀጣይነት ያላቸው የበሽታ ቅኝቶች፣ ዳያግኖስቲክ ምርመራዎች፣ የንክኪ ዱካ ፍለጋ፣ ለይቶ ማቆያ፣ እና የሪፖርት ማድረግ ስርአቶችን ይጠይቃል። ይህ የመመርመሪያ ቁሳቁሶች እና/ወይም የግለሰብ የመከላከያ እቃዎች ውሳኔን መሆን በበቂ መጠን ምርመራ ማስፋፋትን አዳጋች ባደረገበት ሁኔታ ከባድ ሊሆን ይችላል። አካባቢያዊ የምርመራ ተደራሽነትን ከፍ ማድረግ እና ማስቀጠል ተጨማሪ የላብራቶሪ አቅሞች እየተፈጠሩ በመጡ ቁጥር ወሳኝ እየሆነ ይመጣል። ዳያግኖስቲክ መመርመሪያ ውሳኔን በሚሆንበት ጊዜ፣ ማህበረሰቦች ክፍተቱን በጊዜያዊነት ለመዝጋት የምያስችሉ ሲንድሮማዊ ቅኝቶች እና ሌሎች ተለዋዋጭ የቅኝት ዘዴዎችን ከንክኪ ዱካ መከታተል ጎንለጎን በመጠቀም የበሽታውን መስፋፋት መለካት ይችላሉ። ውጤታማ ምርመራ እና የንክኪ ዱካ ክትትል ማድረግ የፈጣን ምርመራ አቅም፣ የንክኪ ዱካ መከታተያ ዳታን በፍጥነት ለመሰብሰብ እና ለመተንተን የምያስችሉ የመረጃ መለዋወጫ እና መጠቀም ዘዴዎች፣ የንክኪ ዱካ ክትትል ቡድኖችን ምደባ እና አመራር፣ እንዲሁም የተነካኩ ሰዎችን ውጤታማ በሆነ መንገድ ለመወሸብ እንዲሁም ሻይረሱ የተገኛቸው ሰዎች ለይቶ ለማቆየት የምያስችል በቂ አቅም እና ማበረታቻ መስጠትን አቀናጅቶ መጠቀምን ይጠይቃል። የንክኪ ዱካ ፍለጋ እና ምርመራ ስራዎች የማህበረሰቡ ውስጥ ስርጭት ለመግታት እና ከቁጥጥር ውስጥ ለማስገባት ከሚደረጉ የረጅም ጊዜ እቅድ ይዘቶች ጋር በማቀናጀት ጭምር ተግባር ላይ መዋል ይኖርባቸዋል። የማህበራዊ ፈቃታ እርምጃዎች ዑደቶችን ደጋግሞ መተግበር የመሳሰሉ ሌሎች ችርምጃዎችም አሉ -- እንደ ስብሰባዎችን መሰረዝ፣ ትምህርት-ቤቶችን መዝጋት፣ ስራዎችን በርቀት ለመስራት የምያግዙ ማበረታቻዎች -- እንዲሁም ፍላጎቱን ለማሟሟላት የጤና እንክብካቤ አቅምን ማስፋፋት።

**3. የበሽታውን መዛመት ዝቅ ማድረግ እና መቀነስ**

በማህበረሰብ ውስጥ የሚኖር የበሽታው መተላለፍ ዝቅ ማድረግ እና መገደብ ወረርሺኙ ያንዳንዱ ሰብአዊ ኪሳራ ለመቀነስ እና ሆስፒታሎች ህይወት መታደግ እና ህይወት ማስቀጠል የምያስችል ህክምና እንደሚሰጡ ለማረጋገጥ ቁልፍ ሚና ይጫወታል። የማህበራዊ መራራቅ እርምጃዎች እጨመረ የሚሄደውን የቫይረሱ ስርጭት በሚመጥን ደረጃ የበለጠ ጥብቅ እየሆኑ መምጣት የሚገባቸው ከመሆኑ አንጻር ይህ በከፍተኛ ደረጃ አዋኪ ሊሆንም ይችላል። ምርጥ የወረርሺኙ መዛመት መገደብያ መንገዶች በተመለከተ የሚወሰኑ ውሳኔዎች አካባቢያዊ የስጋተ-አደጋ መንስኤዎችን ከግምት ከማስገባት በተጨማሪ ብሄራዊ እና የግዛት መመሪያም መከተል ይኖርባቸዋል። በአጠቃላይ፣ በመጀመሪያ የወረርሺኙ ምእራፎች ተግባራዊ የሚደረጉ የመራራቅ ልምዶች በግልጽ የሚታዩ አካባቢያዊ ሁኔታዎች ከምያመለክቱት በላይ የበለጠ በጥልቀት እና በስፋት ሊተገብሩ ይገባል። በማህበረሰብ ውስጥ የሚኖረው መዛመት ከቀነሰ እና በጤና እንክብካቤ ስርአቱ ላይ የተፈጠረው ጫና ከተረጋጋ ወይም ከቀነሰ በኋላ፣ ተግባራዊ እየተደረጉ የሚገኙት የመራራቅ እርምጃዎች ቀስበቀስ እያላሉ መሄድ የሚቻልበት ሁኔታ ሊፈጠር ይችላል። የማህበራዊ መራራቅ እርምጃዎች ከተነሱ በኋላ በማህበረሰብ ውስጥ የቫይረሱ ስርጭት እንዳይጨምር ለመከላከል፣ የማህበረሰቦች እንቅስቃሴ እገዳዎችን በየምእራፉ መሟላት የሚገባቸው መስፈርቶችን በማስቀመጥ “የመልሶ-መክፈት” እርምጃዎችን በምእራፍ ከፋፍሎ ማከናወን የግድ ይላል። ቀስበቀስ በየምእራፉ እየጨመረ የሚሄድ የማህበራዊ መራራቅ እርምጃዎች ማላላት እንዲሁም ወደ ሚቀጥለው የመልሶ-መክፈት ምእራፍ ከመሄድ በፊት መሟላት ያለባቸው መስፈርቶች የሚመለከቱ ፍቺዎችን/መግለጫዎችን ከታች ይመልከቱ።

**4. ከፍተኛ ስጋተ-አደጋ ያንዳንዳቸው ቡድኖችን መጠበቅ ላይ ትኩረት ማድረግ**

ኮቪድ-19 አረጋውያንን እና መጥፎ የጤና ሁኔታ ውስጥ የሚገኙት የሕብረተሰብ ክፍሎችን ለከባድ ስጋተ-አደጋ ያጋልጣል። የእያንዳንዱ አካባቢ ሁኔታ የተለያየ እንደመሆኑ መጠን እያንዳንዱ የኢመርጅንሲ ስራዎች ማእከል ሁሉም የሚስማማባቸው በቀጣይነት የሚገመገሙ በልዩ ሁኔታ ተጋላጭ የሆኑ የሕብረተሰቡ ክፍሎች እና ቦታዎችን (ምሳሌዎች ከታች ተካትተዋል) የያዘ ዝርዝር ማዘጋጀት ይጠበቅበታል። ለእነዚህ የሕብረተሰብ ክፍሎች ፍላጎቶች እና እነሱ ለሚኖሩባቸው ወይም ለሚሰበሰቡባቸው ተቋማት ትኩረት መስጠት ያስፈልጋል። እነሱን ኢላማ ያደረጉ የድጋፍ እርምጃዎች በመውሰድ በእነዚህ ቡድኖች ውስጥ የሚኖረው የበሽታው መዛመት መቀነስ መቻል እነሱን ለመጠበቅ እንዲሁም በጤና እንክብካቤ ስርአቱ ላይ በየምድርፍ ጫና ለመቀነስ ያስችላል።

**5. የጤና እንክብካቤ ስራዎችን ለማስቀጠል እና ከፍተኛ የሞት ምጣኔን ለመቀነስ የጤና ስርአቱ ክስተቱን የማስተናገድ አቅም ማጠናከር እንዲሁም ማስፋት**

የጤና ስርአቱ በከባድ ኬሞች ከአቅሙ በላይ ከተጥለቀለቀ፣ ኮቪድ-19 የምያስከትለው የሞት ስጋተ-አደጋ በከፍተኛ ደረጃ ሊጨምር ይችላል። ከቻይና፣ ጣልያን፣ ኒው ዮርክ ከተማ፣ እና ከሌሎች አካባቢዎች የተገኙ ልምዶች የምያሳዩት የኮቪድ-19 ኬሞች የጤና ተቋማትን ከልክ በላይ ልያጥለቀልቁ እና ወሳኝ የሕክምና ፍላጎቶችን በከፍተኛ ደረጃ ሊሻሙ እንደሚችሉ ነው። የኬሞ ብዛት እየጨመረ በመጣ ቁጥር አጠቃላይ የሕክምና አቅምን ለማሳደግ እና የጽኑ ሕሙማን ሕክምና አቅም ለማስፋት የሚረዱ ፈጠራ የታከለባቸው መንገዶችን የመለየት ስራ መስራት ጊዜ ሊሰጠው የማይገባ ጉዳይ ይሆናል። በጤና አገልግሎት ምስጫ ቦታዎች ላይ ሊከሰት የሚችል የመዛመት ስጋተ-አደጋ ለመቀነስ አስቸኳይ እርምጃ መወሰድ ይኖርበታል (nosocomial transmission)። በድንገት ክፍል እና በጽኑ ሕሙማን ሕክማ ክፍል ለሚገኙ ታካሚዎች ጥብቅ ከትትል ማድረግን ጨምሮ የርቀት የጤና ምክር አገልግሎት እና የርቀት ሕክምና መስጠትም ለትርያጅ (triage) ኬሞች እና የታካሚዎች እንክብካቤ ለማከናወን እንደ አማራጭ መታየት ይኖርባቸዋል።

**6. የስጋተ-አደጋ ተግባራት እና የማህበረሰብ ተሳትፎ ማስፋት**

የመንግስት ባለስልጣናት የስጋተ-አደጋ መረጃን አስጨናቂ ቢሆንም እንኳ (ወይም ምናልባት በተለይ) በትክክል እና ግልጽነት በተሞላበት አኳሃን የማቅረብ ግዴታ አለባቸው። የማህበራዊ መራራቅ እና ሌሎች ኢንተርቨንሻኖች (interventions) በማህበረሰቡ ታካሻነት ላይ የጠመሰረቱ እንደመሆናቸው መጠን የማህበረሰቡ አመኔታ ለወረርሺኙ የሚሰጡ ምላሾችን ለማበላሸትም ለማሳካትም ከፍተኛ አስተዋጽኦ አለው። የስጋተ-አደጋ ተግባራት ፍርሃት ከመልቀቅ ይልቅ መረጃ ላይ

የተመሰረቱ እርምጃዎችን ማከናወን የምያስችሉ ምርጥ ተሞክሮዎች መከተል ይኖርበታል። ለአመራሮች/ውሳኔ ሰጪዎች የሚሆኑ የወሳኝ መረጃ መስፈርቶች (CIRS) በአመርጃንሲ ስራዎች ማእከሉ ሊሰናዱ፣ በየቀኑ ሊዘምኑ፣ እንዲሁም ለተጎዱ የሕብረተሰብ ክፍሎች በቀላሉ ተደራሽ በሆኑ መንገዶች ለሚለቀቁ የሕብረተሰብ መረጃ መስፈርቶች (PIRS) መጋቢ ሊሆኑ ይገባል።

**7. የኩቫድ-19 ወረርሽኝ የምያስከትላቸው ኢኮኖሚያዊ እና ማህበራዊ መዘዞችን መቀነስ**

የወረርሽኝ ክስተቶች መጠነ ሰፊ ማህበራዊ እና ኢኮኖሚያዊ መፋለሶችን ልያስከትሉ ይችላሉ። እነዚህ መፋለሶች በተፈጥሮአቸው አውዳሚ መሆናቸው እንደተጠበቀ ሆኖ የሰዎችን ኢኮኖሚያዊ አቅም በማዳከም ለማህበራዊ መራራቅ እርምጃዎች ተባባሪ እንዳይሆኑ ካደረጉ በተለይ የባለ ችግር ፈጣሪ ይሆናሉ። እነዚህን መፋለሶች መቀነስ በሽታው በራሱ ከምያስከትለው ቀጥተኛ የሞት ብዛት መጨመር ባሻገር ወረርሽኙ የምያስከትለው ሰብአዊ ኪሳራ ለመቀነስ ይረዳል። መሪዎች መሪዎች ወረርሽኙ በራሱ፣ እና እሱን ለመቆጣጠር የሚወሰዱ እርምጃዎች በተጋላጭ የሕብረተሰብ ክፍሎች ላይ ልያሳድሩት በሚችሉት ጫና ላይ ተገቢ ትኩረት ማድረግ ይኖርባቸዋል።

**ግንባር-ቀደም መመሪያ ለአካባቢያዊ ውሳኔ ሰጪዎች**

**እየጨመሩ የሚሄዱ የማህበራዊ መራራቅ እርምጃዎች ትግበራ (እና ማላላት) ምእራፎች ፍቺዎች ወይም መግለጫዎች**

**ምእራፍ 1: የመጨረሻ ከፍተኛ የማህበራዊ መራራቅ እርምጃዎች ተግባራዊ ተደርገዋል** እንዲሁም የማህበረሰብ ውስጥ የበሽታው መዛመት መስፋፋትን ለመግታት ከማህበራሰቡ ፍላጎት ጋር እንዲጣጣሙ ተደርገዋል። በመጨረሻ ጊዜ ሊታይ የሚችል የመዛመት መጨመር ከግምት በማስገባት ከሚደረጉ የዝግጁነት ብቃቶች የማጠናከር ስራዎች ጎንደጎን፣ የበሽታው ከሰው ወደ ሰው መተላለፍ መቀነስ እና የጤና እንክብካቤ ስርአቱ ላይ የሚፈጠር ጫና መቀነስ ላይ ትኩረት ተደርጎ እየተሰራ ነው።

**ምእራፍ 2: የመጀመሪያ መልሶ-መክፈት ምእራፍ ዝቅተኛ ስጋተ-አደጋ ያላቸው ወይም መካከለኛ የበሽታው የመዛመት ስጋተ-አደጋ (ከተገቢ ጥንቃቄዎች ጋር) እያለም ቢሆን የእንቅስቃሴዎቹ ጠቀሜታ ወሳኝነት የምያመዘንባቸው የተወሰኑ ወሳኝ ጠቀሜታ ያላቸው እንቅስቃሴዎች መልሶ መክፈት ላይ ትኩረት ማድረግ አለበት።** በአጠቃላይ፣ ይህ ምእራፍ ስብሰባዎችን፣ የተራዘመ የቅርብ ንክኪ እና/ወይም ለረጅም ጊዜ በዝግ ቦታ መሆንን የምያስከትሉ እንቅስቃሴዎችን መከልከሉን መቀጠል አለበት። ተገቢ ርቀት በመጠበቅ ከቤት ውጪ የሚደረጉ እንቅስቃሴዎች ብዙም ችግር ላያስከትሉ ይችላሉ። በርቀት መስራት እስከተቻለ ድረስ ሊበረታታ የሚገባው ነው።

**ምእራፍ 3: የኢኮኖሚ ማገገም ምእራፍ** በአካባቢው ያለው የመዛመት መጠን ከቀነሰ በኋላ እና በተሳካ ሁኔታ እንዲቀንስ ተደርጓል ተብሎ ከታመነ በኋላ ኢኮኖሚውን እና ማህበራዊ እንቅስቃሴዎችን በሰፊው መልሶ መክፈት ላይ ማትኮር ይኖርበታል። በማህበረሰብ ውስጥ የሚኖር የመዛመት ደረጃ ዝቅተኛ ሆነ ማለት መካከለኛ የሰዎች መሰባሰቦች ከተገቢ ጥንቃቄ ጋር ሊደረጉ ይችላሉ ማለት ነው። ከፍተኛ መሰባሰቦች ግን አሁንም ከፍተኛ ስጋተ-አደጋ ይኖራቸዋል። ይሁን እንጂ፣ የተራዘመ ንክኪ ወይም በዝግ ቦታዎች ላይ መቆየትን የምያስከትሉ እንቅስቃሴዎች ከተገቢ ጥንቃቄ ጋር ሊደረጉ ይችላሉ። በርቀት መስራት እስከተቻለ ድረስ ሊበረታታ የሚገባው ነው።

**ምእራፍ 4: የአዲስ መደበኛ ምእራፍ** ሰፊ ክትባት ተሰጥቶ ማህበረሰቡ በሰፊው በሽታውን የመከላከል አቅም ከመገንባቱ በፊት በከፍተኛ ደረጃ ወደ መደበኛ እንቅስቃሴ መመለስን ይወክላል። በማህበረሰብ ውስጥ የሚኖረው መዛመት ተገቢ ክትትል ተደርጎለት ችላ ሊባል ወደ ሚችል ደረጃ ሲወርድ፣ የቫይረስ ማገርሽት በፍጥነት በቁጥጥር ስር ይውላል። ኡብዛኞቹ ከፍተኛ ስጋተ-አደጋ ያላቸው/ወሳኝነታቸው ዝቅተኛ የሆኑ እንቅስቃሴዎች ወደ መደበኛ ሁኔታቸው ሊመለሱ ይችላሉ።

**ውሳኔ ሰጪዎች በዳታ እና ማሰረጃ መሰረት አሰፈላጊ በሚሆንበት ጊዜ ወደ ኋላ ተመልሰው ምእራፎቹን እንደገና ለማየት ፈቃደኛ መሆን ይጠበቅባቸዋል።**

**በማህበረሰቡ ውስጥ የታወጁ የማህበራዊ መራራቅ ትእዛዞችን ከማላላት በፊት መሟላት ያለባቸው መስፈርቶች።**

1. የኢንፎርሽን መጠን፣ የኢንፎርሽን ምጣኔዎች መቀነስ አለባቸው፤ ማለትም እያንዳንዱ ኬዝ ከ 1.00 ሰው (RO < 1 እና ወደ 0 መጠጋት አለበት) በታች ወደ መልክፍ/መያዝ መውረድ አለበት። በዳያግኖስቲክ ምርመራ ቫይረሱ የሚገኝባቸው ውጤቶች መቶኛ በቀጣይነት ዝቅተኛ ሆኖ መቀጠል አለበት።

a. በዳያግኖስቲክ ምርመራ ቫይረሱ የሚገኝባቸው ኬዞች ምጣኔ [የምርመራ ገደብ በሌለበት ሁኔታ]

- i. ምእራፍ 2: ኮቪድ-19 የተገኘባቸው የምርመራ ውጤቶች ከ10% በታች ሲሆኑ
- ii. ምእራፍ 3 እና 4: ኮቪድ-19 የተገኘባቸው የምርመራ ውጤቶች ከ 3% በታች ሲሆኑ

b. አጠቃላይ የኬዝ መጠን

- i. ሁሉም ምእራፎች: በየቀኑ የሚመዘገብ የኬዞች ብዛት በ 5-ቀኑ ተንከባላይ አማካኝ ላይ እንደሚንጸባረቀው፣ ለ 21 ተከታታይ ቀናቶች ቀጣይነት ያለው ቅናሽ ማሳየት አለበት።
- ii. ምእራፍ 2: ሰፊ ምርመራ በማድረግ <5 አዳዲስ ኬዞች/100,000 ህዝብ በአንድ ቀን
- iii. ምእራፍ 3: ሰፊ ምርመራ በማድረግ <1 አዳዲስ ኬዞች/100,000 ህዝብ በአንድ ቀን
- iv. ምእራፍ 4: ሰፊ ምርመራ በማድረግ <1 አዳዲስ ኬዞች/100,000 ህዝብ በሳምንት

2. የማህበረሰብ ዳያግኖስቲክ ምርመራ እና ቅኝት: የማህበረሰብ ቅኝት ሁሉንም አዳዲስ ኬዞች ቶሎ መለየት ያስችላል። የንቁ (active) ኢንፎርሽኖች ዳያግኖስቲክ ምርመራ ለሁሉም ፈላጊዎች በፍጥነት እና በስፋት ይገኛል።

a. የዳያግኖስቲክ ምርመራ ምጣኔ

- i. ምእራፍ 2: ይህንን ወይም ተመሳሳይ ዘዴ በመጠቀም በቀን ከ 100,000 ሰዎች የሚደረግ የምርመራ ቁጥር እየጨመረ ሲሄድ።
- ii. ምእራፍ 3: ይህንን ወይም ተመሳሳይ ዘዴ በመጠቀም በየቀኑ የሚደረጉ ምርመራዎች ብዛት ከፍ ማድረግ (ወደ በቂ መጠን የተጠጋ)፣ ከ 100,000 ህዝብ በቀን።
- iii. ምእራፍ 4: ይህንን ወይም ተመሳሳይ ዘዴ በመጠቀም ከ 100,000 ህዝብ በቂ የምርመራ መጠን በቀን ማከናወን።
- iv. .

b. የዳያግኖስቲክ ምርመራ አቅርቦት

- i. ምእራፍ 2: ሁሉም የበሽታ ምልክት የታየባቸው ሰዎች የበሽታ ምልክታቸው ከብደት ከግምት ውስጥ ሳይገባ፣ እና ሁሉም ከፍተኛ ስጋተ-አደጋ ውስጥ የሚገኙ ግለሰቦች እና ንክኪዎች የበሽታ ምልክት ከብደታቸው ምንም ይሁን ምን ከግምት ሳይገባ መመርመር እና ጥያቄ ባቀረቡ በ 48 ሰዓታት ውስጥ ውጤታቸው መውሰድ ይችላሉ።
- ii. ምእራፍ 3: ሁሉም የበሽታ ምልክት የታየባቸው ሰዎች የበሽታ ምልክታቸው ከብደት ከግምት ውስጥ ሳይገባ፣ እና ሁሉም ከፍተኛ ስጋተ-አደጋ ውስጥ የሚገኙ ግለሰቦች እና ንክኪዎች የበሽታ ምልክት ከብደታቸው ምንም ይሁን ምን ከግምት ሳይገባ መመርመር እና ጥያቄ ባቀረቡ በ 24 ሰዓታት ውስጥ ውጤታቸው መውሰድ ይችላሉ።
- iii. ምእራፍ 4: ሁሉም የበሽታ ምልክት የታየባቸው ሰዎች የበሽታ ምልክታቸው ከብደት ምንም ይሁን ምን ከግምት ውስጥ ሳይገባ፣ እና ሁሉም ከፍተኛ ስጋተ-አደጋ ውስጥ የሚገኙ ግለሰቦች

ወይም ንክኪዎች፣ እና ማናቸውም ምርመራ የጠየቁ ሰው/ማንኛውም ምርመራ ያዘዘ ሐኪም ምርመራ ማግኘት እና ጥያቄ ባቀረቡ በ 24 ሰዓታት ውስጥ ውጤታቸው መውሰድ ይችላሉ።

c. የዳያግኖስቲክ ምርመራ በሚጠበቅ ጊዜ መጠናቀቅ

- i. ምእራፍ 2: አብዛኞቹ የምርመራዎች ውጤቶች በ 48 ሰዓታት ውስጥ ይሰጣሉ።
- ii. ምእራፍ 3 እና 4: አብዛኞቹ የምርመራዎች ውጤቶች በ 24 ሰዓታት ውስጥ ይሰጣሉ።

d. ለጤና እንክብካቤ ሰራተኞች እና ለሌሎች በከፍተኛ ስጋተ-አደጋ የሚገኙ ሰዎች የሚሆን ዳያግኖስቲክ ምርመራ አቅርቦት

- i. ምእራፍ 2: አብዛኞች የጤና እንክብካቤ ሰራተኞች፣ ቀዳሚ ምላሽ ሰጪዎች፣ [የመሰረታዊ መሰረተ ልማት](#) ሰራተኞች፣ እና ሌሎች በከፍተኛ ስጋተ-አደጋ ውስጥ የሚገኙ ሰዎች የበሽታ ምልክት ቢኖረባቸውም ባይኖረባቸውም በሳምንት አንድ ጊዜ ይመረመራሉ።
- ii. ምእራፍ 3: አብዛኞች የጤና እንክብካቤ ሰራተኞች፣ ቀዳሚ ምላሽ ሰጪዎች፣ [የመሰረታዊ መሰረተ ልማት](#) ሰራተኞች፣ እና ሌሎች በከፍተኛ ስጋተ-አደጋ ውስጥ የሚገኙ ሰዎች የበሽታ ምልክት ቢኖረባቸውም ባይኖረባቸውም ብያንስ አንድ ጊዜ በሳምንት ይመረመራሉ።
- iii. ምእራፍ 4: አብዛኞች የጤና እንክብካቤ ሰራተኞች፣ ቀዳሚ ምላሽ ሰጪዎች፣ [የመሰረታዊ መሰረተ ልማት](#) ሰራተኞች፣ እና ሌሎች በከፍተኛ ስጋተ-አደጋ ውስጥ የሚገኙ ሰዎች የበሽታ ምልክት ቢኖረባቸውም ባይኖረባቸውም በየ 2-3 ቀናቶች ይመረመራሉ።

\*የአንቲቦዲ (Antibody) ምርመራዎች ስለ ትክክለኛነት የበለጠ እውቀት ሲኖር ሊከናወኑ ይችላሉ።

e. የማህበረሰብ ሲንድረም ቅኝት እና ዳያግኖስቲክ ምርመራ

- i. ሁሉም ምእራፎች: ኢንፍሎዊንዛ-መሰል ህመሞች |LI-መሰል ወይም ኮቪድ-19- መሰል ህመሞች እየጨመሩ በመምጣታቸው ምክንያት ማህበረሰቡ ሲንድሮሚክ ቅኝት በማድረግ ላይ ይገኛል።
- ii. ሁሉም ምእራፎች: በረጅም ጊዜ ሕክምና ተቋማት፣ ማረሚያ-ቤቶች፣ እስር-ቤቶች፣ መጠለያዎች፣ ከፍተኛ ስጋተ-አደጋ ያለባቸው የስራ ቦታዎች፣ እና ሌሎች ከፍተኛ ስጋተ-አደጋ ያለባቸው ቦታዎች ላይ በመጠነ ሰፊ ምርመራ አማካኝነት የጅምላ ቅኝት እየተካሄደ ይገኛል።
- iii. ሁሉም ምእራፎች: የምርመራ አቅርቦቶች(ናሙና መውሰጃዎች (swabs)፣ ቫይራል ማጓጓዣ ሚዲያ (viral transport media))፣ ሪኬጀንቶች (reagents)፣ መሳሪያ፣ ሰራተኞች፣ እና የላብራቶሪ ስራዎች ማከናወኛ አቅም፣ በሬሽን መከፋፈል ሳያስፈልግ ከላይ የተጠቀሱት መለኪያዎች ለማሟላት በቂ ናቸው።

3. የኬዝ እና የንክኪ ፍተሻዎች/ማጣራቶች: በኮቪድ-19 የተያዙትን በፍጥነት እና በሚገባ ለይቶ የማስቀመጥ፣ የኬዝ አያያዝ አገልግሎቶችን መስጠት፣ ከእነሱ ጋር የተነካኩ ሰዎችን የመለየት እና የመወሸብ አቅም።

a. የሰራተኛ ሃይል አቅርቦት

- i. ሁሉም ምእራፎች: ለ 100,000 ሰዎች ቢያንስ 30 የሰለጠኑ የንክኪ ዱካ አፈላላጊዎች ለኬዝ አያያዝ እና ለጤና ትምህርት ይሰማራሉ\*

\*ፕሮግራሞች በኬዝ ጫና እና የንክኪ ጫና ላይ በመመስረት የምልመላ አሰራራቸውን ማስተካከል ልያስፈልጋቸው ይችላል።

- ii. ሁሉም ምእራፎች: በቂ የማህበረሰብ ጤና ሰራተኞች፣ የኬዝ አያያዝ፣ የኬዝ ሪሶርስ አስተባባሪዎች፣ እና የጤና ትምህርት ይኖራሉ።
- iii. ሁሉም ምእራፎች: የንክኪዎች መጠን በመቶኛ ሲሰላ ከታወቁት የንክኪዎች መጠን የሚነጻተርበት ደረጃ ላይ ይደርሳል።

b. የንክኪ ዱካ አፈላልጎ የማግኘት ውጤታማነት

- i. ምእራፍ 2: ብያንስ 60% አዳዲስ ኬዞች ከተለዩት ንክኪዎች መካከል የተገኙ ይሆናሉ፣ በዚህ ላይ በጊዜ ሂደት የሚታወቁ ኬዞች መቶኛ ቀጣይነት ባለሁ አኳሃን እየጨመረ ይመጣል።
- ii. ምእራፍ 3: ብያንስ 80% አዳዲስ ኬዞች ከተለዩት ንክኪዎች መካከል የተገኙ ይሆናሉ፣ በዚህ ላይ በጊዜ ሂደት የሚታወቁ ኬዞች መቶኛ ቀጣይነት ባለሁ አኳሃን እየጨመረ ይመጣል።
- iii. ምእራፍ 4: ብያንስ 90% አዳዲስ ኬዞች ከተለዩት ንክኪዎች መካከል የተገኙ ይሆናሉ።

c. ተመርምረዎ ቫይረሱ ከተገኘባቸው ሰዎች ጋር ንክኪ የነበራቸው ሰዎች እንዲሁም ILI ወይም ኮቪድ-19-መሰል ህመም ያለባቸው ሰዎች የመመርመር ፍጥነት

- i. ምእራፍ 2: ኬዙ በታወቀ በ 48 ሰዓታት ውስጥ ቢያንስ 75% ንክኪዎች ተለይተው፣ ካሉበት ቦታ ተለቅመው እንዲወሸቡ ይደረጋሉ።
- ii. ምእራፍ 3: ኬዙ በታወቀ በ 24 ሰዓታት ውስጥ ቢያንስ 90% ንክኪዎች ተለይተው፣ ካሉበት ቦታ ተለቅመው እንዲወሸቡ ይደረጋሉ።
- iii. ምእራፍ 4: ኬዙ በታወቀ በ 24 ሰዓታት ውስጥ ቢያንስ 95% ንክኪዎች ተለይተው፣ ካሉበት ቦታ ተለቅመው እንዲወሸቡ ይደረጋሉ።

d. ደህንነታቸው የጠረጋገጡ የለይቶ ማቆያ እና ውሸባ ተቋማት መኖር

- i. ሁሉም ምእራፎች: ደህንነታቸው የጠረጋገጡ የለይቶ ማቆያ እና ውሸባ ተቋማት፣ እንዲሁም የድጋፍ አገልግሎቶች ለምያስፈልጋቸው ሰዎች በተለይም ቫይረሱ ለተገኘባቸው እና ከእነሱ ጋር ንክኪ የነበራቸው ሰዎች ዝግጁ የሚደረጉ ይሆናል።
- ii. ምእራፍ 3: 25-33% የለይቶ ማቆያ እና ውሸባ ቆይታዎች በተሳካ ሁኔታ ይጠናቀቃሉ።
- iii. ምእራፍ 4: 50-60% የለይቶ ማቆያ እና ውሸባ ቆይታዎች በተሳካ ሁኔታ ይጠናቀቃሉ።

e. የኬዝ አያያዝ

- i. ሁሉም ምእራፎች: 100% በማህበረሰቡ ውስጥ የሚገኙ የንክኪ ዱካ አፈላላጊዎች ንክኪዎችን በተከሰቱበት ተጨባጭ ጊዜ ሚስጢሩ በጠጠበቀ አኳሃን ወደ ጤና መምሪያው ሪፖርት ማድረግ የምያስችል የኬዝ አያያዝ አንድነታዊ ስርአት እየተጠቀሙ ይገኛሉ።

ሁሉም ምእራፎች: ሁለት ወይም ከሁለት በላይ ከሁለት ውጪ የሆኑ ክስተቶች (በስራቦታ፣ በመሰባሰብ፣ ወይም በተቋማዊ ቦታ) በአንድ ሳምንት ውስጥ ሪፖርት የተደረጉ ሲሆን እነዚህ በ 14 ውስጥ በሽታው ካላቸው ሰዎች ጋር በነበረ ንክኪ የተከሰቱ ናቸው።

4. የጤና ስርአት እና ሆስፒታሎች ዝግጁነት: የኮቪድ-19 ኬዞች በማእበል ደረጃ መከሰትን ወደ የቀውስ ስታንዳርድ ሕክምና ማደግ ሳያስፈልግ ለመቆጣጠር የምያስችሉ በቂ አልጋዎች፣ PPE፣ መሳሪያዎች፣ ሰራተኞች፣ እና አቅርቦቶች ተዘጋጅተዋል።

- a. በማእበል ደረጃ ለሚከሰት የኮቪድ-19 ታካሚዎች ብዛት የሚመጥን የ ICU እና ሰራተኞች አቅም መኖር
  - i. ምእራፍ 2: በሰራ ላይ ከቆየው የ ICU አቅም ውስጥ ቢያንስ 15% የሚሆነው በማእበል ደረጃ ሊከሰት ለሚችል የኮቪድ-19 ታካሚዎች ብዛት ለማስተናገድ ተዘጋጅቷል።
  - ii. ምእራፍ 3 እና 4: በሰራ ላይ ከቆየው የ ICU አቅም ውስጥ ቢያንስ 30% የሚሆነው በማእበል ደረጃ ሊከሰት ለሚችል የኮቪድ-19 ታካሚዎች ብዛት ለማስተናገድ ተዘጋጅቷል።
  - iii. ሁሉም ምእራፎች: በማእበል ደረጃ በደንገት ለሚፈጠር የኬሚካል ብዛት ምላሽ የመስጠት አቅም - ተለይቶ በተገለጸ ቦታ ወይም በአያንዳንዱ የሆስፒታል ስርአት ውስጥ - በማእበል ደረጃ ከሚከሰተው የኮቪድ-19 ኬሚካል ብዛት ውስጥ 20% የሚሆነውን ወደ የቀውስ ስታንዳርድ ሕክምና ደረጃ መሄድ ሳያስፈልግ ማስተናገድ ያስችላል።
- b. የኮቪድ-19 ኬሚካል ብዛት በማእበል ደረጃ በሚከሰትበት ጊዜ ሆስፒታሎች የሕክምና ቀውስ ስታንዳርዶችን መጠቀም ሳያስፈልጋቸው ድጋፍ ለመስጠት የታካሚዎች እንቅስቃሴ ማስተባበር የሚችሉበት አቅም መኖር
  - i. ሁሉም ምእራፎች: ሆስፒታሎች የሕክምና ቀውስ ስታንዳርዶችን መተቀም ሳያስፈልጋቸው በማእበል ደረጃ የሚከሰት የኮቪድ-19 ኬሚካል ብዛት ላይ እርዳታ ለማድረግ የታካሚዎች እንቅስቃሴ የማስተባበር እና የማሳለጥ አቅም ይኖራቸዋል።

5. የግል መከላከያ እና የሕክምና መሳሪያዎች መኖር: የኮቪድ-19 ኬሚካል ብዛት በማእበል ደረጃ በሚከሰትበት ጊዜ የሕክምና ቀውስ ስታንዳርዶችን መጠቀም ሳያስፈልግ ድጋፍ ለመስተት የምያስችሉ በቂ PPE እና የሕክምና መሳሪያዎች ይኖራሉ

- a. በጤና እንክብካቤ ቦታዎች የ PPE መኖር
  - i. ሁሉም ምእራፎች: ለሁሉም ወሳኝ የግል፣ የወሳኝ መሰረተልማት ሰራተኞች፣ የከፍተኛ ስጋተ-አደጋ ያለባቸው ተቋማት ሰራተኞች የሚሆን PPE ዝግጁ ይሆናል።
  - ii. ምእራፍ 2: አብዛኞቹ ሆስፒታሎች፣ የረጅም ጊዜ ሕክምና ተቋማት፣ የቤት-አልባዎች መጠለያዎች፣ እና የጤና እንክብካቤ መስጫ ቦታዎች የኮቪድ-19 ታካሚዎችን ለመንከባከብ እና የጤና እንክብካቤ ሰራተኞችን ለመጠበቅ የምያስችል በቂ PPE እንዳላቸው ሪፖርት ያደርጋሉ።
  - iii. ምእራፍ 3: 100% ሆስፒታሎች፣ የረጅም ጊዜ ሕክምና ተቋማት፣ የቤት-አልባዎች መጠለያዎች፣ እና የጤና እንክብካቤ መስጫ ቦታዎች የኮቪድ-19 ታካሚዎችን ለመንከባከብ፣ እለታዊ ስራዎችን ለማከናወን፣ እና የጤና እንክብካቤ ሰራተኞችን ለመጠበቅ የምያስችል በቂ PPE እንዳላቸው ሪፖርት ያደርጋሉ። ቢያንስ ለ 2-4 ሳምንታት የሚሆን PPE በመጠበቂያነት ተከማችቷል።
  - iv. ምእራፍ 4: 100% ሆስፒታሎች፣ የረጅም ጊዜ ሕክምና ተቋማት፣ የቤት-አልባዎች መጠለያዎች፣ እና የጤና እንክብካቤ መስጫ ቦታዎች የኮቪድ-19 ታካሚዎችን ለመንከባከብ፣ እለታዊ ስራዎችን ለማከናወን፣ እና የጤና እንክብካቤ ሰራተኞችን ለመጠበቅ የምያስችል በቂ PPE እንዳላቸው ሪፖርት ያደርጋሉ። ቢያንስ ለ 90 ቀናቶች የሚሆን PPE በመጠበቂያነት ተከማችቷል።
- b. ለኢመርጀንሲ አስተዳደር ኤጀንሲዎች እና ለወሳኝ አገልግሎቶች አቅራቢዎች የሚሆን PPE መኖር



- i. ሁሉም ምእራፎች: በከፍተኛ ደረጃ ቅድሚያ የሚሰጣቸው የ PPE ጥያቄዎች ሁልጊዜም ለአካባቢያዊ ኢመርጅንሲ አመራር ኤጀንሲዎች ይሟሉላቸዋል።
  - ii. ምእራፍ 2: ለሁሉም ወሳኝ ሰራተኞች እና የወሳኝ መሰረተልማት ሰራተኞች፣ እንዲሁም ከፍተኛ ስጋተ-አደጋ ባለባቸው ተቋማት ለሚሰሩ ሰራተኞች የሚሆን የ PPE አቅርቦት ይኖራል።
  - iii. ምእራፍ 3 እና 4: ለሁሉም ወሳኝ ሰራተኞች እና የወሳኝ መሰረተልማት ሰራተኞች፣ ከፍተኛ ስጋተ-አደጋ ባለባቸው ተቋማት ለሚሰሩ ሰራተኞች፣ በስራ ቦታ ላይ ደህንነታቸው ለመጠበቅ PPE ለምያስፈልጋቸው ሌሎች ሰራተኞች የሚሆን የ PPE አቅርቦት ይኖራል።
- c. የህይወት አድን ሕክምናዊ መሳሪያዎች በጤና እንክብካቤ ቦታዎች ላይ መኖር
- i. ምእራፍ 2: የኮቪድ-19 ታካሚዎችን እየተንከባከቡ የሚገኙ አብዛኞቹ ሆስፒታሎች እንደ አስፈላጊነቱ ለሁሉም የኮቪድ-19 ታካሚዎች አጋዥ የመተንፈሻ መሳሪያዎች እንዲያገኙ ለማገዝ የምያስችሉ በቂ ሽንቲሌተሮች፣ አክሲጅን፣ አቅርቦቶች፣ የጤና እንክብካቤ ሰራተኞች እንዳሉባቸው ሪፖርት ያደርጋሉ።
  - ii. ምእራፍ 3 እና 4: የኮቪድ-19 ታካሚዎችን እየተንከባከቡ የሚገኙ 100% ሆስፒታሎች እንደ አስፈላጊነቱ ለሁሉም የኮቪድ-19 ታካሚዎች አጋዥ የመተንፈሻ መሳሪያዎች እንዲያገኙ ለማገዝ የምያስችሉ በቂ ሽንቲሌተሮች፣ አክሲጅን፣ አቅርቦቶች፣ የጤና እንክብካቤ ሰራተኞች እንዳሉባቸው ሪፖርት ያደርጋሉ።

6. ስጋተ-አደጋ ላይ የሚገኙ የሕብረተሰብ ክፍሎችን መጠበቅ

- a. ስጋተ-አደጋ ውስጥ የሚገኙ ተቋማት ላይ ያሉ ኬዞች
- i. ሁሉም ምእራፎች: በረጅም ጊዜ ሕክምና ተቋማት ውስጥ በቂ የምርመራ እና ውሸባ /ለይቶ ማቆያ አቅም አለ።
  - ii. ምእራፍ 2: ባለፉት 28 ቀናት ከረጅም ጊዜ ሕክምና ተቋማት ሪፖርት የተደረጉ ኬዞች ከ 20% ያነሱ ናቸው።
  - iii. ምእራፍ 3: ባለፉት 28 ቀናት ከረጅም ጊዜ ሕክምና ተቋማት ሪፖርት የተደረጉ ኬዞች ከ 10% ያነሱ ናቸው።
  - iv. ምእራፍ 4: ባለፉት 28 ቀናት ከረጅም ጊዜ ሕክምና ተቋማት ሪፖርት የተደረጉ ኬዞች ከ 5% ያነሱ ናቸው።
- b. የፈጣን ምላሽ ቡድኖች
- i. ሁሉም ምእራፎች: ከፍተኛ የወረርሺኙ መስፋፋት ለሚታይባቸው አካባቢዎች በ 24 ውስጥ ምላሽ የሚሰጡ የአካባቢያዊ ፈጣን ምላሽ ቡድኖች የተዘጋጁ ሲሆን በአካባቢው ለሚከሰት ምላሽ ለመስተት የምስችላቸው በቂ PPE ተዘጋጅቶላቸዋል።
- c. የጅምላ ቅኝት
- i. ሁሉም ምእራፎች: የጅምላ ቅኝት እና ምርመራ ጣብያዎች በረጅም ጊዜ ሕክምና ተቋማት እና አረጋውያን፣ ዝቅተኛ ገቢ ያላቸው ግለሰቦች፣ እንዲሁም ኔቲቭ አሜሪካውያንን ጨምሮ በዘራቸው እና ጎሳቸው ህዳጣን የሆኑ አካላትን እያገለገሉ በሚገኙ ቦታዎች ላይ እየሰሩ ይገኛሉ።
- d. የ PPE መኖር

- i. ሁሉም ምእራፎች: አብዛኞቹ የረጅም ጊዜ ሕክምና ተቋማት እና የቤት-አልባዎች መጠለያዎች በቂ PPE አላቸው።
- ii. ሁሉም ምእራፎች: የግዛት እና የአካባቢ ፈጣን ምላሽ ቡድኖች በአካባቢዎች ለሚፈጠር የወረርሺኝ ክስተት ምላሽ በሚሰጡበት ጊዜ የሚጠቀሙበት በቂ PPE አላቸው።

7. ተግባራት እና ለማህበራዊ መራራቅ ትእዛዞች ተገዢ መሆን

a. ማህበራዊ መራራቅ የሚመለከት ተግባራት

- i. ሁሉም ምእራፎች: ስጋተ-አደጋ ውስጥ የሚገኙ ማህበረሰቦችን ጭምር (ለምሳሌ፣ ቤት-አልባዎች፣ ስደተኞች፣ ዝቅተኛ ገቢ ያላቸው ሰዎች) ከግምት ያስገቡ መረጃ ለማስተላለፍ የሚረዱ በቂ የተግባራት ዘዴዎች በተግባር ላይ ይገኛሉ።
- ii. ሁሉም ምእራፎች: አብዛኞቹ ነዋሪዎች ስለ ክልከላዎቹ በሚገባ ያውቃሉ።

b. ለማህበራዊ መራራቅ ትእዛዞች ተገዢ መሆን:

- i. ሁሉም ምእራፎች: አብዛኛው ማህበረሰብ የማህበራዊ መራራቅ መስፈርቶችን ተግባራዊ እያደረገ ይገኛል።

**የማህበረሰቡ የኮቪድ-19 ዝግጁነት እድገት አመልካቾች**

1. የወሳኝ ሕክምና/የፅኑ ሕሙማን ሕክምና አቅም በማህበረሰቡ ውስጥ መኖር

- a. የአልጋ ብዛት ፍላጎት ግምት በሚቀጥሉት 2 ሳምንታት ውስጥ ሊተነበይ ይችላል ወይ?
- b. በማህበረሰቡ ውስጥ የሚገኙ ሆስፒታሎች የአሁን እና ለቀጣይ የተተነበየው የወሳኝ ሕክምና/የጽኑ ሕሙማን ሕክምና አቅም ልያሟሉ ይችላሉ?
- c. የወሳኝ ሕክምና/የጽኑ ሕሙማን ሕክምና አቅም ለማስፋት የሚረዱ እርምጃዎች እየተወሰዱ ይገኛሉ ወይ?
- d. በአካባቢው የሚገኙ የጤና እንክብካቤ ተቋማት የኮቪድ-19 ታካሚዎችን፣ ወይም ኮቪድ-19 ሊኖራቸው ይችላል ተብለው የሚገመቱ ታካሚዎችን ሌሎች የሕክምና አይነቶች ከሚፈልጉ ታካሚዎች ለይተው ነው እየተንከባከቡ የሚገኙት?

2. ከፍተኛ ስጋተ-አደጋ ውስጥ ለሚገኙ የሕብረተሰብ ክፍሎች አገልግሎት እየሰጡ የሚገኙ ተቋማት ላይ የመከላከያ እርምጃዎች መውሰድ

- a. ከፍተኛ ስጋተ-አደጋ ውስጥ ለሚገኙ የሕብረተሰብ ክፍሎች አገልግሎት የሚሰጡ ተቋማት የምያሳይ ሙሉ ዝርዝር ተዘጋጅቷል ወይ?
- b. የእነዚህ ተቋማት የኢንፎክሽን መከላከል እና የንጽህና አጠባበቅ አሰራሮች ተገምግመው ማረጋገጫ አግኝተዋል ወይ?
- c. በእነዚህ ተቋማት ውስጥ ተለይተው የታወቁ ተጋላጭነቶች በሙሉ እልባት አግኝተዋል ወይ?

3. ማህበረሰቡ ሁሉም የተለከፉ ግለሰቦች በፍጥነት መለየት፣ በለይቶ ማቆያ ውስጥ ማስገባት፣ በፍጥነት እና በውጤታማ መንገድ መወሰን እንዲሁም የንክኪዎቻቸውን ዱካ አፈላልጎ ማግኘት ችሏል።

- a. ቫይረሱ የተገኘባቸው የዳያግኖስቲክ ምርመራ ውጤቶች ብዛት ከአጠቃላይ ምርመራዎች አንጻር ሲታዩ መቀነስ ይታይባቸዋል ወይ፣ ቅናሹ ምርመራዎ አብዛኞቹ ኬዞችን መለየት ማስቻሉን ማሳየት በሚያስችል ደረጃ በቂ ሊባል የሚችል ነው ወይ (ለምሳሌ 3%)?
- b. አብዛኞቹ አዳዲስ ኬዞች ተለይተው ከታወቁ ንክኪዎች የተገኙ ናቸው ወይ?
- c. ትክክለኛ ዳያግኖስቲክ ምርመራዎች ጊዘያቸው ከጠበቁ ውጤቶች ጋር በማህበረሰቡ ውስጥ በሰፊው ይገኛሉ ወይ (ለምሳሌ 24 ሰአታት)?
- d. የሰለጠኑ የንክኪ ዱካ አፈላላጊ ቡድኖች አሉ?
- e. የንክኪ ዱካ አፈላላጊ ቡድኖች ፍላጎቱን በሚመጥን ደረጃ በበቂ ሁኔታ ተመድበዋል (ለምሳሌ 5 ንክኪዎች ለእያንዳንዱ 4ይረሱ የተገኘበት ኬዘ)?
- f. በማህበረሰብ ውስጥ የዳያግኖስቲክ ምርመራ እና የንክኪ ዱካ ፍለጋ ዳታ ለመሰብሰብ እና ለማስተዳደር እንዲሁም ለማቀናጀት ተግባር ላይ የዋሉ ልዩ፣ የኮምፒዩተር መረጃ መለዋወጫ ዘዴዎች አሉ ወይ?

4. የኮቪድ-19 ዳያግኖስቲክ ምርመራ በመላ ማህበረሰቡ መኖር እና ተደራሽ መሆን።

- a. የበሽታ ምልክት ለታየባቸው ሁሉ በ 24 ሰአታት ውስጥ የኮቪድ-19 ዳያግኖስቲክ ምርመራ ማድረግ የምያስችል አቅም አለ ወይ? ማህበረሰቡ የህክምና ፍላጎትን ማሟላት ችሏል ወይ?
- b. የኮቪድ-19 ዳያግኖስቲክ ምርመራ ውጤቶች በ 24 ሰአታት ውስጥ ይሰጣሉ ወይ?
- c. የጤና እንክብካቤ ሰራተኞች፣ ቀዳሚ ምላሽ ሰጪዎች፣ የመሰረታዊ መሰረተ ልማት ሰራተኞች፣ እና በከፍተኛ ስጋተ-አደጋ ውስጥ የሚገኙ ሰዎች የበሽታ ምልክት ቢኖርባቸውም ባይኖርባቸውም ሁልጊዜ የኮቪድ-19 ምርመራ ይደረግላቸዋል ወይ?
- d. የጤና እንክብካቤ ሰራተኞች፣ ቀዳሚ ምላሽ ሰጪዎች፣ የመሰረታዊ መሰረተ ልማት ሰራተኞች፣ እና ሌሎች በከፍተኛ ስጋተ-አደጋ ውስጥ የሚገኙ ሰዎች የበሽታ ምልክት ቢኖርባቸውም ባይኖርባቸውም በቀጣይነት (ለምሳሌ፣ በየ 2-3 ቀናቶች) ምርመራ ይደረግላቸዋል ወይ?
- e. በዳያግኖስቲክ ምርመራ አቅርቦት ሰንሰለቱ የመሳሪያ፣ አቅርቦቶች፣ ሪኔጅንቶች፣ እና የሰራተኞች እና ሌሎች አጥረቶች አሉ ወይ?
- f. ሴሮሎጂካል (antibody)፣ እና ዳያግኖስቲክ ምርመራዎች አሉ ወይ?

5. የጊዜ ሰሌዳ የተያዘላቸው ዝማጃዎች እና ከወሳኝ ባለድርሻ አካላት ጋር የሚዘረጉ ግልጽ የተግባቦት መስመሮችን ጨምሮ የቀውስ ተግባቦት ስትራቴጂን ተግባራዊ ማድረግ

6. የሚከተሉትን ጨምሮ በወሳኝ አገልግሎቶች ላይ ሊፈጠሩ የሚችሉ እንቅፋቶችን ለመከላከል የምያስችሉ የኢንፎክሽን መከላከያ እና መቆጣጠር እርምጃዎችን ተግባራዊ ማድረግ:

- a. የምግብ አቅርቦት እና ስርጭት?
- b. ወሳኝ መሰረተ ልማቶች?
- c. የውሃ አቅርቦት?
- d. የቆሻሻ አያያዝ?
- e. ኤሌክትሪሲቲ?

7. ለሚከተሉት የምያገለግል በቂ የግል መከላከያ መሳሪያ (PPE) አቅርቦት መኖር:

- a. የወሳኝ ሕክምና ክፍሎች?
  - b. የምርመራ ማእከላት?
  - c. ድጋፍ የሚደረግላቸው የመኖሪያ ማእከላት እና ሌሎች ክፍተኛ ስጋተ-አደጋ ያላቸው የሕብረተሰብ ክፍሎች የሚኖሩባቸው ተቋማት?
  - d. የኢሜርጅንሲ አያያዝ ኤጀንሲዎች፣ EMTs እና ሌሎች ግምባር-ቀደም ምላሽ ሰጪዎች?
  - e. በአካባቢ ደረጃ ለሚከሰት ወረርሺኝ ምላሽ ለመስጠት የሚዘጋጁ የግዛት እና አካባቢ ግብረሃይል ቡድኖች?
8. የኢሜርጅንሲ ስራዎች ማእከልን (EOC) የአካባቢያዊ ምላሽ ጥረቶችን ለማስተዳደር ከምያስችል የአደጋ ኮማንድ መዋቅር ጋር እንዲሰራ ማድረግ
- a. በግልጽ የተመደበ እና አቅም ያለው የአደጋ ሃላፊ አለ ወይ?
  - b. በኢሜርጅንሲ ስራዎች ማእከሉ ውስጥ በግልጽ የተደራጁ እና ከዋና ቅድሚያ የሚሰጣቸው የስራዎች (ለምሳሌ፣ ምርመራ፣ የሆስፒታል አቅም፣ የቀውስ ተግባሮች፣ ክፍተኛ ስጋተ-አደጋ ውስጥ የሚገኙ የህብረተሰብ ክፍሎችን መጠበቅ፣ ወዘተ) ጋር የተቆራኙ ድርጅታዊ ክፍሎች አሉ ወይ?
9. በማህበረሰቡ ውስጥ ያለው የኮቪድ-19 ስርጭት አዝማሚያ የተመለከተ ተገቢ ግንዛቤ መኖር
- a. የማህበረሰቡ አመራር የኮቪድ-19 ስርጭት ደረጃ በተመለከተ ትክክለኛ ግንዛቤ ይዟል ወይ?
  - b. ማህበረሰቡ ውስጥ የሚገኘው አጠቃላይ ህዝብ በየቀኑ በምያገኛቸው አዳዲስ መረጃዎች መሰረት ትክክለኛ የኮቪድ-19 ስርጭት ደረጃ ግንዛቤ አለው ወይ?

ቁልፍ አላማዎች #1	የኢሜርጅንሲ ስራዎች ማእከልን ወደ ስራ ያስገቡ እንዲሁም አጠቃላይ ማህበረሰቡን የምያሳትፍ የአደጋ አያያዝ መዋቅር ይመስርቱ
ለቁልፍ አላማዎች የምያስፈልግ #1	<p>ቅድሚያ የሚሰጣቸው ድርጊቶች</p> <p>የአካባቢ ኢሜርጅንሲ ስራዎች ማእከል ወደ ስራ ያስገቡ እንዲሁም ከግዛት/ፌደራል የኢሜርጅንሲ ስራዎች ማእከላት ጋር ያቆራኙ</p> <p>አቅም ያለው የአደጋ ሃላፊ ይመድቡ</p> <p>በትልልቅ ቅድሚያ የሚሰጣቸው ስራዎች ላይ የኢሜርጅንሲ ስራዎች ማእከላት ተግባራት የምያከናውኑ ክፍሎች/ቡድኖች ያደራጁ</p> <p>ከቁልፍ የመንግስት አጋሮች (የግዛት፣ ፌደራል) እና የማህበረሰብ ባለድርሻ አካላት ጋር ግንኙነቶችን ይመስርቱ</p> <p>የስራ መስፈርቶች</p> <ul style="list-style-type: none"> <li>• የኢሜርጅንሲ ስራዎች ማእከል (EOC) ወደ ስራ እንዲገባ ተደርጓል እንዲሁም አጠቃላይ ማህበረሰቡን የምያሳትፍ የአደጋ አያያዝ መዋቅር ተመስርቷል ወይ? (የመረጃ ማጠቃለያዎች <a href="#">አዚህ</a>፣ <a href="#">እዚህ</a>፣ እና <a href="#">እዚህ</a>)</li> </ul>

	<p>ይገኛሉ)</p> <ul style="list-style-type: none"> <li>• በኢ.መ.ር.ጀንሲ ስራዎች ማእከሉ ውስጥ ቅድሚያ ይሰጣቸዋል ተብለው በግልጽ የተቀመጡ ተግባራት (በዚህ መመሪያ ላይ የተገለጹት ቁልፍ ተግባራት የመሳሰሉት) የምያከናውኑ የስራ ቡድኖች ተደራጅተዋል ወይ? (የመረጃ ማጣቀሻዎች <a href="#">እዚህ</a>፣ እና <a href="#">እዚህ</a> ይገኛሉ)</li> <li>• የኢ.መ.ር.ጀንሲ ስራዎች ማእከሉ የሚከተሉትን ጨምሮ ከሁሉም አስፈላጊ የመንገስት፣ ማህበረሰብ፣ እና የግሉ ዘርፍ ባለድርሻ አካላት ጋር የተግባቦት ግንኙነት መስርቷል ወይ? (የመረጃ ማጣቀሻዎች <a href="#">እዚህ</a>፣ <a href="#">እዚህ</a>፣ እና <a href="#">እዚህ</a> ይገኛሉ)             <ul style="list-style-type: none"> <li>○ ሌሎች የግዛት፣ የአካባቢ፣ እና የፌዴራል ባለስልጣናት በምላሹ ውስጥ ተሳትፈዋል ወይ?</li> <li>○ ሆስፒታሎች፣ የሕብረተሰብ ጤና፣ EMS እና ሌሎች የጤናው እና የሕክምናው ዘርፍ ቁልፍ አካላትን የምያካትት የጤና ቅንጅቶች?</li> <li>○ የሲቪል ማህበረሰብ ቡድኖች፣ የሃይማኖት ተቋማት፣ እና ሌሎች የማህበረሰብ መሪዎች?</li> <li>○ የሁሉም መመሪያዎች እና ኤጀንሲዎች ተገቢ ውክልና?</li> </ul> </li> <li>• የኢ.መ.ር.ጀንሲ ስራዎች ማእከሉ በማህበረሰቡ ውስጥ ያሉ ወሳኝ ስራዎች/ዘርፎች (የጤና እንክብካቤ፣ ፍጆታዎች፣ ማጓጓዣ፣ የምግብ አቅርቦት፣ ወዘተ) ለይቷል ወይ? (የመረጃ ማጣቀሻዎች <a href="#">እዚህ</a>፣ <a href="#">እዚህ</a>፣ እና <a href="#">እዚህ</a> ይገኛሉ)</li> <li>• የኢ.መ.ር.ጀንሲ ስራዎች ማእከሉ ውስጥ እንዲሰሩ ለተመደቡ የጤና እና የበጎነት ስራተኞች ለመርዳት የምያስችል አሰራር አለ ወይ? (የመረጃ ማጣቀሻዎች <a href="#">እዚህ</a> ይገኛሉ)             <ul style="list-style-type: none"> <li>○ የውሸባዎች እና ራስን ለይቶ የማቆየት መስፈርቶች እየተስፋፉ በሚሄዱበት ጊዜ፣ መሳፍ ለሚገባቸው ወሳኝ ያልሆኑ ስራተኞች ወደ ቨርቸውል የኢ.መ.ር.ጀንሲ ስራዎች ማእከል ማሸጋገር የምያስችል ግልጽ አሰራር፣ እንዲሁም ሊለከፉ ለሚችሉ ስራተኞች የሚተኩ ስራተኞች የመለየት አሰራር አለ ወይ?</li> </ul> </li> <li>• የምላሽ አስተባባሪ ተመድቦዋል ወይ እንዲሁም የሚከተሉትን ማድረግ ስልጣን አላቸው ወይ : (የመረጃ ማጣቀሻዎች <a href="#">እዚህ</a>፣ እና <a href="#">እዚህ</a> ይገኛሉ)             <ul style="list-style-type: none"> <li>○ ችግሮችን ፈጣን መፍትሄ እንዲሰጣቸው በቀጥታ ወደ አመራሩ ማምጣት?</li> <li>○ የመጨረሻ አዲስ ምርምር ላይ የተመሰረተ ምክር ለመስጠት ከሳይንሳዊ እና ጤና ባለሙያዎች ጋር ግንኙነት መፍጠር?</li> </ul> </li> <li>• የወሳኝ አገልግሎቶች ቀጣይነት ለማረጋገጥ የምያስችል ቀጣይነት ያለው የመንግስት እቅድ አለ ወይ? (ለምሳሌ <a href="#">እዚህ</a>)             <ul style="list-style-type: none"> <li>○ እንደ የጤና እንክብካቤ ተቋማት ወይም ተጋላጭ የሕብረተሰብ ክፍሎችን እያገለገሉ የሚገኙ ተቋማት የመሳሰሉ ወሳኝ ስራዎች የአገልግሎት ቀጣይነት ልዩረጋግጡ የሚችሉ የቀጣይነት እቅዶች አሉባቸው ወይ?</li> </ul> </li> </ul> <p><b>ተጨማሪ ከግምት መግባት ያለባቸው ጉዳዮች</b></p> <ul style="list-style-type: none"> <li>• የጤና እና ሕክምና ባለድርሻ አካላት የግብአት አቅርቦት ጥያቄዎቻቸውን ወደ የኢ.መ.ር.ጀንሲ ስራዎች ማእከል መውሰድ የሚችሉበት በግልጽ የተቀመጠ አሰራር አለ ወይ?</li> <li>• በኢ.መ.ር.ጀንሲ ስራዎች ማእከሉ ውስጥ ምንምን ቁልፍ የተግባቦቶች ስርአቶች እና ቴክኖሎጂዎች ያስፈልጋሉ?</li> <li>• በረጅም ጊዜ ሂደት ሁኔታዊ ግንዛቤን ከሁሉም ቁልፍ አጋሮች መጋራት የምያስችል የጋራ ስራ ምስል ለመገንባት እና ለመተግበር የምያስችል እቅድ አለ ወይ?</li> <li>• ምንምን አዎጆች ወይም የሕግ/የቁጥጥር ምክር ተፈጻሚ ተደርገዋል፣ የሚወሰኑ ውሳኔዎች ላይ የምያሳርፉት ጫናት ምን ይመስላል?</li> <li>• ጊዜያቸው የጠበቁ፣ ትክክለኛ የስጋተ-አደጋ ተግባቦቶች መኖራቸውን እና ስልጣን በተሰጣቸው ሁሉም ኤጀንሲዎች አስተባባሪነት መከናወናቸውን ለማረጋገጥ የምያስችል አሰራር አለ ወይ?</li> <li>• የሕብረተሰብ ጤና መረጃ ስፔሻሊስቶች ከጋራ መረጃ ስርአቱ ጋር እንዲቀናጁ ተደርጓል ወይ?</li> <li>• ቁልፍ ባለድርሻ አካላት የቀጣይነት/የመጠባበቂያ እቅዶቻቸውን ለኢ.መ.ር.ጀንሲ ስራዎች ማእከሉ አጋርተዋል ወይ?</li> <li>• ስራተኞች አደጋ ኮማንድ ስርአት (ICS) እሳቤዎች ላይ የማስታወሻ ስልጠና ያስፈልጋቸዋል ወይ?</li> <li>• የኢ.መ.ር.ጀንሲ ስራዎች ማእከሉ የመጀመሪያ ምላሽ ሰጪዎች በተፈጥሮአዊ ምክንያት ከስራ ውጪ የሚሆኑበት ሁኔታ ቢፈጠር ወሳኝ ስራተኞችን ለመተካት እና ለማሟላት የምያስችሉ የስራዎች ቀጣይነት እቅድ አዘጋጅቷል ወይ?</li> </ul>
<p>የመረጃ ማጣቀሻዎች</p>	<ul style="list-style-type: none"> <li>• የብሄራዊ ምላሽ ፍሬምወርክ፣ አራተኛ አትም <a href="https://www.fema.gov/media-library-data/1582825590194-">https://www.fema.gov/media-library-data/1582825590194-</a></li> </ul>

	<p><a href="https://www.fda.gov/oc/2018/08/22/2f000855d442fc3c9f18547d1468990d/NRF_FINALApproved_508_2011028v1040.pdf">2f000855d442fc3c9f18547d1468990d/NRF_FINALApproved_508_2011028v1040.pdf</a></p> <ul style="list-style-type: none"> <li>• Incident Command System Primer for Public Health and Medical Professionals: Appendix B: Incident Command System Primer for Public Health and Medical Professionals <a href="https://www.phe.gov/Preparedness/planning/mscc/handbook/Pages/appendixb.aspx">https://www.phe.gov/Preparedness/planning/mscc/handbook/Pages/appendixb.aspx</a></li> <li>• የ ICS ድርጅታዊ መዋቅር እና ባህሪዎች (Elements) <a href="https://training.fema.gov/emiweb/is/icsresource/assets/ics%20organizational%20structure%20and%20elements.pdf">https://training.fema.gov/emiweb/is/icsresource/assets/ics%20organizational%20structure%20and%20elements.pdf</a></li> <li>• የአደጋ ድርጊት አቅድ አወጣጥ ሂደት “The Planning P” <a href="https://training.fema.gov/emiweb/is/icsresource/assets/incident%20action%20planning%20process.pdf">https://training.fema.gov/emiweb/is/icsresource/assets/incident%20action%20planning%20process.pdf</a></li> <li>• ስተንዳርዳይዝድ የሪፖርት አቀራረብ ቅጾች <a href="https://training.fema.gov/icsresource/icsforms.aspx">https://training.fema.gov/icsresource/icsforms.aspx</a></li> <li>• የህብረተሰብ ጤና ኢመርጅንሲ ስራዎች ማእከል ፍሬምዎርክ <a href="https://apps.who.int/iris/bitstream/handle/10665/196135/9789241565134_eng.pdf?sequence=1">https://apps.who.int/iris/bitstream/handle/10665/196135/9789241565134_eng.pdf?sequence=1</a></li> <li>• EOC Skillsets User Guide <a href="https://www.fema.gov/media-library-data/1537787069093-33f58df52a992c566c62959208fcdd96/EOC_Skillset_Guide_20180918_FINAL.pdf">https://www.fema.gov/media-library-data/1537787069093-33f58df52a992c566c62959208fcdd96/EOC_Skillset_Guide_20180918_FINAL.pdf</a></li> <li>• የአደጋ መርሃ ግብር ምንድነው? <a href="https://www.phe.gov/Preparedness/planning/mscc/handbook/Pages/appendixc.aspx">https://www.phe.gov/Preparedness/planning/mscc/handbook/Pages/appendixc.aspx</a></li> <li>• ብሄራዊ የአደጋ አያያዝ ስርአት: ICS Resource Center <a href="https://training.fema.gov/emiweb/is/icsresource/trainingmaterials.htm">https://training.fema.gov/emiweb/is/icsresource/trainingmaterials.htm</a></li> <li>• FEMA LifeLines <a href="https://www.fema.gov/lifelines">https://www.fema.gov/lifelines</a></li> <li>• Surge Capacity Logistics <a href="https://journal.chestnet.org/article/S0012-3692(15)51988-0/fulltext">https://journal.chestnet.org/article/S0012-3692(15)51988-0/fulltext</a></li> <li>• 2017-2022 የጤና እንክብካቤ ዝግጁነት እና ምላሽ አቅም <a href="https://www.phe.gov/Preparedness/planning/hpp/reports/Documents/2017-2022-healthcare-pr-capabilities.pdf">https://www.phe.gov/Preparedness/planning/hpp/reports/Documents/2017-2022-healthcare-pr-capabilities.pdf</a></li> </ul>
<p><b>ቁልፍ አላማዎች #2</b></p>	<p><b>ኮቪድ-19 በማህበረሰቡ ውስጥ በተጨማሪም እየተስፋፋ ያለበትን ሁኔታ መረዳት እና መግታት: ቅኝት፣ ምርመራ፣ የንክኪ ዱካ ማፈላለግ፣ እና የኬዝ ውሸባ እና ለይቶ ማቆየት</b></p>
<p><b>ለቁልፍ አላማዎች የምያስፈልግ #2</b></p>	<p><b>ቅድሚያ የሚሰጣቸው ድርጊቶች</b></p> <p>መጠነ ሰፊ የኮቪድ-19 ሞለኪውላዊ ምርመራ እና የንክኪ ዱካ የማፈላለግ ስራ ለማሳካት እንቅፋት ሊሆኑ የሚችሉ የማህበረሰብ፣ አካባቢ፣ ግዛት፣ እና ክልላዊ እኩልነትን ማወቅ፣ መንገዱን እና ክፍተቶችን በአስቸኳይ መመላት</p> <p>ኢንፍሎዊንዝ-መሰል-ህመም (ILI) እና ኮቪድ-19-መሰል ህመም መመዝገብ (CLI)</p> <p>በማህበረሰቡ ውስጥ ሰፊ ዲያግኖስቲክ ምርመራ ማድረግ የምያስችል ፕሮተኮል ማዘጋጀት፣ ምርመራዎች የተወሰኑ ከሆኑ፣ ሁሉንም የበሽታው ምልክት የታዩባቸው ሰዎች፣ ከእነሱ ጋር በቅርበት ንክኪ የነበራቸው</p>

ሰዎች፣ የጤና እንክብካቤ ስራተኞች፣ የመጀመሪያ ምላሽ ሰጪዎች፣ የወሳኝ አገልግሎት ሰጪዎች፣ እና ሌሎች በከፍተኛ ስጋተ-አደጋ ውስጥ የሚገኙ ግለሰቦችን ያካትቱ።

የጤና እንክብካቤ ስራተኞች፣ የመጀመሪያ ምላሽ ሰጪዎች እና የወሳኝ መሰረተልማት ስራተኞች በቀጣይነት የሚመረመሩበት ፕሮተኮል ያዘጋጁ

አረጋውያን፣ ዝቅተኛ ገቢ ያላቸው ግለሰቦች፣ ኔቲቭ አሜሪካውያንን ጨምሮ በዘራቸው እና በብሄራቸው ህዳግን የሆኑ ህዝቦች አገልግሎት እያገኙባቸው የሚገኙ ስጋተ-አደጋ ባንዣበባቸው ቦታዎች ላይ የጅምላ ቅኝት እና የምርመራ ማእከላት ያዘጋጁ

የኮቪድ-19 ምርመራ እና ቅኝት ዳታ ከአካባቢው የኢመርጅንሲ ስራዎች ማእከል ጋር ያስተሳሰሩ

የንክኪ ዱካ አፈላላጊ የሰው ኃይል ይለዩ፣ ይቅጠሩ፣ እና ያሰልጥኑ

የላይቶ ማቆየት እና ሕክምና መስተት ምክረሃሳቦችን ጨምሮ ቫይረሱ ለተገኘባቸው የምርመራ ውጤቶች መከታተያ የሚሆን እቅድ ያዘጋጁ

ኬሞችን ለማስገባት እና ማናቸውም ሌሎች ቴክኖሎጂዎችን ለማዋሃድ እንዲሁም የንክኪ ዱካ ለማፈለግ የሚሆን ዳታ ለመሰብሰብ የምያስፈልግ ወጥ መድረክ ይለዩ እንዲሁም ያሰማሩ

ከሌሎች የቤተሰብ አባላት መለየት ያለባቸው እና በአሁኑ ጊዜ በረጅም ጊዜ ሕክምና ቦታ፣ እስር-ቤቶች ውስጥ የሚገኙትን ወይም በአሁኑ ጊዜ ቤት-አልባ የሆኑትን ጨምሮ ቫይረሱ ከተገኘባቸው እና የበሽታው ምልክት ካሉባቸው ኬሞች ጋር ንክኪ የነበራቸው ሰዎች ለመወሸብ እና ላይቶ ለማቆየት የምያስችል አቅም መኖሩን ይለዩ

አሁን ባለው እና ለወደፊቱ በተተነበየው የማህበረሰቡ ውስጥ የኮቪድ-19 ስርጭት ላይ በመመስረት መደበኛ የስጋተ-አደጋ ግምገማ ያካሂዱ እንዲሁም ይሰንዱ

**የስራ ማስኬጃ መስፈርቶች**

- ማህበረሰቡ የማህበራዊ መራራቅ እርምጃዎችን ለማስፈጸም፣ ለማስቀጠል፣ ለማስተካከል፣ ወይም ለማንሳት እንዲሁም ቅኝት፣ ምርመራ፣ እና የንክኪ ዱካ የማፈለግ ስራ ላይ ተመስርቶ ቤንችማርኮችን (benchmarks) ማካተት የምያስችሉት ግልጽ እቅዶች ከነ መለኪያዎቻቸው አዘጋጅቷል ወይ? (የመረጃ ማጣቀሻዎች [እዚህ](#)፣ [እዚህ](#)፣ እና [እዚህ](#) ይገኛሉ)
- ቅኝት፣ ማህበረሰቡ ንቁ የኮቪድ-19 ቅኝት በማካሄድ ላይ ነው ወይ? በማህበረሰቡ ውስጥ የሚታዩ አዳዲስ ኬሞችን ለመከታተል የምያስችል ሁልንአቀፍ የቅኝት ስርአት ተግባራዊ ተደርጓል ወይ? (የመረጃ ማጣቀሻዎች [እዚህ](#) ይገኛሉ)
  - የኢመርጅንሲ ስራዎች ማእከሉ ወረርሺኙ በማህበረሰቡ ውስጥ የሚከሰትበት ተጨባጭ ጊዜና ቦታ የምያሳይ ትክክለኛ የትንበያ ምስል አለው ወይ? (የመረጃ ማጣቀሻዎች [እዚህ](#)፣ እና [እዚህ](#) ይገኛሉ)
  - በአካባቢው የሚገኙ የጤና እንክብካቤ ሰጪዎች በኢንፎሎግስቲክ-መሰል ህመም እና በከባድ የመተንፈሻ አካል ህመሞች ላይ ከኮቪድ 19 ጋር ግንኙነት እንዳይኖራቸው ለማረጋገጥ የሲንድሮሚክ ዳታ ትንታኔ በማድረግ ላይ ናቸው ወይ?
- መጠነሰፊ፣ ፈጣን ምርመራ፣ በማህበረሰብዎ እየተደረገ ያለው ምርመራ የሕክምና ፍላጎትን እና ሰፊው የህብረተሰብ ፍላጎትን ሙሉ-በሙሉ መሸፈን የምያስችል ነው ወይ? (የመረጃ ማጣቀሻዎች [እዚህ](#)፣ [እዚህ](#)፣ [እዚህ](#)፣ እና [እዚህ](#) ይገኛሉ)
  - ሁሉም የበሽታው ምልክቶች የታዩባቸው፣ በከፍተኛ ስጋተ-አደጋ ውስጥ የሚገኙት፣ እና ከተለከፉ ሰዎች ጋር ቅርብ ንክኪ የነበራቸው ሰዎችን ጨምሮ መመርመር ለሚፈልጉ ሁሉ የሚበቃ ምርመራ በስፋት ይገኛል ወይ? (የመረጃ ማጣቀሻዎች [እዚህ](#)፣ እና [እዚህ](#) ይገኛሉ)
    - የምርመራ ውጤት በፍጥነት (በ 24 ሰዓታት) ይሰጣሉ ወይ?



- የኮቪድ-19 ምልክቶች ለታዩባቸው ሁሉም ታካሚዎች የሚሆን በአንድ ቀን ውስጥ የሚሰጥ የሕክምና ላይ ምርመራ ተዘጋጅቷል ቀይ? የሚከተሉትን ጭምር: (የመረጃ ማጣቀሻዎች [አዚህ](#); እና [እዚህ](#) ይገኛሉ)
    - ሆስፒታል ውስጥ እየታከሙ የሚገኙ ታካሚዎች?
    - የጤና እንክብካቤ ሰራተኞች፣ የመጀመሪያ ምላሽ ሰጪዎች፣ የወሳኝ አገልግሎቶች አቅራቢዎች፣ እና ሌሎች አንድ የለረጅም ጊዜ እንክብካቤ ተቋማት የመሳሰሉ ከባድ ስጋተ-አደጋ ያለባቸው ቦታዎች ላይ የሚገኙ ሰዎች?
    - ከተለከፉ ሰዎች (ቫይረሱ የተገኘባቸው ወይም የበሽታው ምልክት የታየባቸው) ጋር ንክኪ የነበራቸው ሰዎች?
    - በተመላላሽ ህክምና መስጫ ማእከላት የሚገኙ የበሽታው ምልክቶች የታዩባቸው ሰዎች (አንድ የዶክተር ጽሕፈት-ቤቶች የመሳሰሉ)?
  - በቂ መመርመሪያ መሳሪያዎች አሉ ወይ?
  - ምርመራ ለማድረግ የምያስችሉ የምርመራ መሳሪያዎች፣ የላብራቶሪ አቅም፣ አቅርቦቶች (ለምሳሌ፣ የአፍንጫ ናሙና መውሰጃዎች፣ የምረመራ ራኬጅንቶች) የአቅርቦት ሰንሰለት የአጠቃላይ እይታ ግምገማ ተካሂዷል ወይ?
    - የተለዩ ክፍተቶች የሚሞሉበት አቅድ እና በግልጽ የተቀመጠ ቀንገደብ አለ ወይ?
  - ተመርምረው ቫይረሱ የተገኘባቸው ሰዎችን እንዴት መከታተል እና የሕክምና እንክብካቤ መስጠት እንደሚቻል የሚመለከት መምሪያ አለ ወይ? (የመረጃ ማጣቀሻዎች [አዚህ](#); [እዚህ](#); እና [እዚህ](#) ይገኛሉ)
    - ሕክምና አቅራቢዎች ውጤቶችን በተመለከተ በፍጥነት እንዲነገራቸው እና ከታካሚዎች ጋር የሚነጋገሩበት ግልጽ አቅድ እንዳላቸው ለማረጋገጥ የምያስችል የሪፖርት ማድረጊያ መዋቅር አለ ወይ?
    - ዳታ ከጤና እንክብካቤ ተቋማት/የምርመራ ማእከላት ወደ አካባቢያዊ የጤና ሃላፊዎች ሰንሰለቱን ጠብቆ ሪፖርት እየተደረገ ይገኛል ወይ? ከአካባቢያዊ ባለ ስልጣናት እስከ የግዛት እና/ወይም የፌዴራል ባለስልጣናት ድረስ?
  - የጅምላ ቅኝት እና ምርመራ ጣቢያዎች በረጅም ጊዜ ሕክምና ተቋማት እና አረጋውያን፣ ዝቅተኛ ገቢ ያላቸው ግለሰቦች፣ እንዲሁም ኔቲቭ አሜሪካውያንን ጨምሮ በዘራቸው እና ጎሳቸው ህዳጣን የሆኑ አካላትን እያገለገሉ በሚገኙ ቦታዎች ላይ እየሰሩ ይገኛሉ ወይ? (የመረጃ ማጣቀሻዎች [አዚህ](#) ይገኛሉ)
  - ስንት ሰዎች ለቫይረሱ ተጋልተው እንደነበር የማወቅ ስራ ለመጀመር የሲሮሎጂካል ምርመራም ተካትተዋል ወይ? (የመረጃ ማጣቀሻዎች [አዚህ](#) ይገኛሉ)
  - በላብራቶሪ ምርመራ ሂደት ውስጥ ቅድምያ የሚሰጣቸው ተለይተው ተግባር ላይ ውለዋል ወይ? (የመረጃ ማጣቀሻዎች [አዚህ](#) ይገኛሉ)
    - የላብራቶሪ እና ክሊኒካዊ ዳታ በመቀበል ረገድ መዝግየት ይታያል ወይ? መዝግየት ለመቀነስ ተለይተው ተግባራዊ የተደረጉ እርምጃዎች አሉ ወይ?
  - ከበቂ ቦታዎች የሆነ የምርመራ PPE በመጠቀም እና የሕክምና እንክብካቤ ወይም ሌሎች ቅድሚያ የሚሰጣቸው ተግባራት መካከል የተሻለውን መምረጥ የግድ የሚልበት ጊዜ አለ? (የመረጃ ማጣቀሻዎች [አዚህ](#) ይገኛሉ)
- የንክኪ ዱካ ማፈላለግ: የሕብረተሰብ ጤና የሰው ኃይሉ ቫይረሱ እንዳለባቸው ከተረጋገጡ ኬዞች ጋር ንክኪ የበራቸው ሰዎች ዱካ የማፈላለግ ስራ እየሰሩ ነው ወይ? (የመረጃ ማጣቀሻዎች [አዚህ](#); [እዚህ](#); [እዚህ](#); [እዚህ](#); [እዚህ](#); [እዚህ](#); እና [እዚህ](#)።)
    - በማህበረሰቡ ውስጥ የሚገኙ አብዛኞቹ ኬዞችን ማግኘት አቅም ያላቸው የንክኪ ዱካ አፈላላጊ ካድሬዎች ተቀጥሯል፣ ስልጥነዋል፣ እንዲሁም ተሰማርተዋል ወይ?
      - ለንክኪ ዱካ አፈላላጊ ሰራተኞች የሚሆን የረጅም ጊዜ የገንዘብ ምንጭ ተለይቷል ወይ?
    - የንክኪ ዱካ አፈላላጊዎች ማሰልጠኛ ግብአቶች እና የማስፈጸሚያ አቅዶች ከሚከተሉት ጋር የሚዛመዱ ድርጊቶችን እና መስፈርቶችን ያካተቱ ናቸው ወይ:
      - ምርመራ
      - ማጣራት እና ማንፍነፍ
      - ዱካ ማፈላለግ
      - ውሸባ ወይም ለይቶ ማቆየት
      - ክትትል
    - የንክኪ ዱካ አፈላላጊ ቡድኖች የዳታ መሰብሰብ እና የንክኪ ዱካ ክትትል ጥረቶችን ለመደገፍ የተዘጋጀ ስርአት አለ ወይ?
      - የቴክኖሎጂ ወይም የዳታ መሰብሰቢያ ዘዴዎች ጥቅም ላይ የሚውሉ ከሆነ፣ የደህንነት መስፈርቶች ተገልጸዋል ወይ እንዲሁም የዳታው ግላዊነት እና ደህንነት ለማረጋገጥ

	<p>ምያስችሉ ፕሮተኮሎች ተግባራዊ ተደርገዋል ወይ?</p> <ul style="list-style-type: none"> <li>■ ዳታውን ማን እና እንዴት ሊጠቀምበት እንደሚችል ለማስተዳደር የምያስችል የዳታ መጋራት እቅድ ተግባራዊ ተደርጓል ወይ?</li> </ul> <ul style="list-style-type: none"> <li>• ወሽባ እና ለይቶ ማቆየት፡ ወሽባ የሚፈልጉ ሆነው በቤታቸው መሆን ለማይችሉ ሰዎች የተዘጋጁ የማቆየ ቤቶች አማራጮች አሉ ወይ? (የመረጃ ማጠቀሻዎች <a href="#">እዚህ</a>፣ እና <a href="#">እዚህ</a> ይገኛሉ)</li> <li>○ የቱሪስት ኅብኚዎች የኮቪድ-19 ሁኔታ ለመገምገም እና እንደ አስፈላጊነቱ ራስን ለይቶ ማቆየት እና መወሰብ የሚመለከት ምክር ለመስጠት የተዘጋጀ እቅድ አለ ወይ? (የመረጃ ማጠቀሻዎች <a href="#">እዚህ</a>፣ እና <a href="#">እዚህ</a> ይገኛሉ)</li> <li>○ የህብረተሰብ መልክት መላላክ እና ተግባቦት ጥረቶች የንክኪ ዱካ ማፈላለግ እና የምርመራ ምክር እንድያካትቱ ተደርገው ተሻሽለዋል ወይ? (የመረጃ ማጠቀሻዎች <a href="#">እዚህ</a>፣ <a href="#">እዚህ</a>፣ <a href="#">እዚህ</a>፣ እና <a href="#">እዚህ</a> ይገኛሉ)</li> </ul> <p><b>ተጨማሪ ከግምት መግባት ያለባቸው ጉዳዮች</b></p> <ul style="list-style-type: none"> <li>• የኢ.መ.ር.ጀንሲ ስራዎች ማእከሉ በማህበረሰቡ ውስጥ የተመረመሩ ኬዞችን በሙሉ የተመለከቱ ማሳወቂያዎች ከመንግስት እና ከግል የጤና ተቋማት ሊቀበል ይችላል ወይ? (የመረጃ ማጠቀሻዎች <a href="#">እዚህ</a>፣ እና <a href="#">እዚህ</a> ይገኛሉ)             <ul style="list-style-type: none"> <li>○ ዳታው በሚገተሉት መሰረት ተከፋፍሎ ቀርቧል ወይ፡                     <ul style="list-style-type: none"> <li>■ የተጋላጭ ሕብረተሰብ ክፍሎች ሁኔታ?</li> <li>■ ጾታ?</li> <li>■ ዕድሜ?</li> <li>■ የጤና እንክብካቤ ሰራተኛ ሁኔታ?</li> <li>■ የቆየ የጤና ችግር ሁኔታ?</li> </ul> </li> </ul> </li> <li>• የኪዝ ብዛት እየጨመረ ከመምጣቱ ጋር ተያይዞ የሕብረተሰብ ጤና ሰራተኞች ከፍተኛ ውጤት ወደ ምያመጡ ኢንተርቨዥኖች እንዲዘሩ ይደረጋሉ ወይ?</li> <li>• ለአስፈላጊ ግብአቶችን ከግምት በማስገባት የጎብኚ ተራሰቶች ምርመራ ውጤታማነት የሚገመገምበት ዘዴ አለ ወይ?</li> </ul>
<p><b>የመረጃ ማጠቀሻዎች</b></p>	<ul style="list-style-type: none"> <li>• የንክኪ ዱካ ማፈላለግ፡ የ Multipronged Approach ኮቪድ-19 ወረርሺኝ ለመዋጋት አካል ነው <a href="https://www.cdc.gov/coronavirus/2019-ncov/php/principles-contact-tracing.html">https://www.cdc.gov/coronavirus/2019-ncov/php/principles-contact-tracing.html</a></li> <li>• ዲጂታል የንክኪ ዱካ ማፈላለጊያ ዘዴዎች ለኮቪድ-19 <a href="https://www.cdc.gov/coronavirus/2019-ncov/downloads/digital-contact-tracing.pdf">https://www.cdc.gov/coronavirus/2019-ncov/downloads/digital-contact-tracing.pdf</a></li> <li>• ወቅታዊ ያልሆነ ኢንፍሎዊንሻን እና ሌሎች አዳዲስ ከባድ የመተንፈሻ አካላት በሽታዎች ለማጣራት የተዘጋጀ ፕሮቶኮል፣ ቅጥያ 4፡ የንክኪ ዱካ ማፈላለግ እና መከታተል አሰራሮች <a href="https://apps.who.int/iris/bitstream/handle/10665/275657/WHO-WHE-IHM-GIP-2018.2-eng.pdf">https://apps.who.int/iris/bitstream/handle/10665/275657/WHO-WHE-IHM-GIP-2018.2-eng.pdf</a></li> <li>• ወቅታዊ ያልሆነ ኢንፍሎዊንሻን እና ሌሎች አዳዲስ ከባድ የመተንፈሻ አካላት በሽታዎች ለማጣራት የተዘጋጀ ፕሮቶኮል፣ ቅጥያ 4፡ የንክኪ ዱካ ማፈላለግ እና መከታተል አሰራሮች <a href="https://apps.who.int/iris/bitstream/handle/10665/275657/WHO-WHE-IHM-GIP-2018.2-eng.pdf">https://apps.who.int/iris/bitstream/handle/10665/275657/WHO-WHE-IHM-GIP-2018.2-eng.pdf</a></li> <li>• የሕብረተሰብ ጤና ቅንጅት መግቢያ <a href="https://www.cdc.gov/publichealth101/surveillance.html">https://www.cdc.gov/publichealth101/surveillance.html</a></li> <li>• Principles of Epidemiology in Public Health Practice, Third Edition an Introduction to Applied Epidemiology and Biostatistics. Lesson 6: Investigating an Outbreak <a href="https://www.cdc.gov/csels/dsepd/ss1978/lesson6/section1.html">https://www.cdc.gov/csels/dsepd/ss1978/lesson6/section1.html</a></li> <li>• Framework for a Public Health Emergency Operations Centre <a href="https://apps.who.int/iris/rest/bitstreams/874073/retrieve">https://apps.who.int/iris/rest/bitstreams/874073/retrieve</a></li> <li>• World Health Organization Surveillance Technical Guidance <a href="https://www.who.int/emergencies/diseases/novel-coronavirus-2019/technical-guidance/surveillance-and-case-definitions">https://www.who.int/emergencies/diseases/novel-coronavirus-2019/technical-guidance/surveillance-and-case-definitions</a> (Note: includes a template for epidemiology line listings)</li> </ul>

- World Health Organization Global COVID-19 Clinical Characterization Case Record Form and new data platform for anonymized COVID-19 clinical data  
[https://www.who.int/docs/default-source/coronaviruse/who-ncov-crf.pdf?sfvrsn=84766e69\\_2](https://www.who.int/docs/default-source/coronaviruse/who-ncov-crf.pdf?sfvrsn=84766e69_2)  
*(Note: cities do not need to enroll, but this resource includes a checklist of key COVID-19 epidemiology considerations)*
- World Health Organization Global COVID-19 Clinical Characterization Case Record Form and new data platform for anonymized COVID-19 clinical data  
[https://www.who.int/docs/default-source/coronaviruse/who-ncov-crf.pdf?sfvrsn=84766e69\\_2](https://www.who.int/docs/default-source/coronaviruse/who-ncov-crf.pdf?sfvrsn=84766e69_2)
- Fever Screening  
<https://www.bnext.org/article/fever-screening-public-health-protection-or-security-theater/>
- Continuity of Government - 2020  
<https://whitehouse.gov1.info/continuity-plan/>
- Contact Investigation (Airport) Reporting a PUI or Confirmed Case  
<https://www.cdc.gov/coronavirus/2019-ncov/php/reporting-pui.html>
- A Coordinated, National Approach to Scaling Public Health Capacity for Contact Tracing and Disease Investigation  
<https://www.astho.org/COVID-19/A-National-Approach-for-Contact-Tracing/>
- Making Contact: A Training for COVID-19 Contact Tracers  
[https://learn.astho.org/p/ContactTracer#product tab course content 12](https://learn.astho.org/p/ContactTracer#product_tab_course_content_12)
- Public Health Recommendations for Community-Related Exposure  
<https://www.cdc.gov/coronavirus/2019-ncov/php/public-health-recommendations.html>
- US CDC COVID-19 Contact Tracing Training Guidance and Resources  
<https://www.cdc.gov/coronavirus/2019-ncov/downloads/php/contact-tracing-training-plan.pdf>
- Example Framework: Community Tracing Collaborative  
<https://www.mass.gov/doc/mass-ctc-framework-04-2020/download>
- Example: Contact Tracing Script  
<https://www.mass.gov/doc/contact-tracing-scripts/download>
- COVID-19 Community Tracing Collaborative Media and Outreach Approach  
<https://www.mass.gov/info-details/covid-19-community-tracing-collaborative-media-and-outreach-approach>
- A National COVID-19 Surveillance System: Achieving Containment  
[https://healthpolicy.duke.edu/sites/default/files/atoms/files/covid-19\\_surveillance\\_roadmap\\_final.pdf](https://healthpolicy.duke.edu/sites/default/files/atoms/files/covid-19_surveillance_roadmap_final.pdf)
- COVID Act Now:  
[www.covidactnow.org](http://www.covidactnow.org)
- COVID-19 Tracker:  
[www.aei.org/covid-2019-action-tracker](http://www.aei.org/covid-2019-action-tracker)
- Thresholds States Must Meet To Control Coronavirus Spread and Safely Reopen:  
<https://www.americanprogress.org/issues/healthcare/news/2020/05/04/484373/evidence-based-thresholds-states-must-meet-control-coronavirus-spread-safely-reopen-economies/>
- Evaluating and Testing Persons for Coronavirus Disease 2019 (COVID-19):  
[www.cdc.gov/coronavirus/2019-nCoV/hcp/clinical-criteria.html](http://www.cdc.gov/coronavirus/2019-nCoV/hcp/clinical-criteria.html)
- ICD-10-CM Official Coding and Reporting Guidelines:  
[www.cdc.gov/nchs/data/icd/COVID-19-guidelines-final.pdf](http://www.cdc.gov/nchs/data/icd/COVID-19-guidelines-final.pdf)

	<ul style="list-style-type: none"> <li>Guidance-Proposed Use off Point-of-Care Testing Platforms for SARS-CoV-2: <a href="http://www.cdc.gov/coronavirus/2019-nCoV/downloads/OASH-COVID-19-guidance-testing-platforms.pdf">www.cdc.gov/coronavirus/2019-nCoV/downloads/OASH-COVID-19-guidance-testing-platforms.pdf</a></li> <li>COVID-19 Serology Surveillance Strategy: <a href="http://www.cdc.gov/coronavirus/2019-ncov/covid-data/serology-surveillance/index.html">http://www.cdc.gov/coronavirus/2019-ncov/covid-data/serology-surveillance/index.html</a></li> <li>Interim Guidelines for Collecting, Handling, and Testing Clinical Specimens from Persons for Coronavirus Disease 2019 (COVID-19): <a href="https://www.cdc.gov/coronavirus/2019-ncov/lab/guidelines-clinical-specimens.html">https://www.cdc.gov/coronavirus/2019-ncov/lab/guidelines-clinical-specimens.html</a></li> <li>Interim Coronavirus Disease 2019 (COVID-19) Guidance for Hotels Providing Isolation and Quarantine Housing: <a href="https://files.nc.gov/ncdhs/documents/files/covid-19/NC-Interim-Guidance-for-Hotels-Providing-Quarantine-Isolation-Housing.pdf">https://files.nc.gov/ncdhs/documents/files/covid-19/NC-Interim-Guidance-for-Hotels-Providing-Quarantine-Isolation-Housing.pdf</a></li> <li>Planning Guide for Local Governments Setting up Assessment and Recovery Locations for COVID-19: <a href="https://www.doh.wa.gov/Portals/1/Documents/1600/coronavirus/ConsidsforAssessAndRecLocs.pdf">https://www.doh.wa.gov/Portals/1/Documents/1600/coronavirus/ConsidsforAssessAndRecLocs.pdf</a></li> <li>Strategies for the surveillance of COVID-19: <a href="https://www.ecdc.europa.eu/sites/default/files/documents/COVID-19-surveillance-strategy-9-Apr-2020.pdf">https://www.ecdc.europa.eu/sites/default/files/documents/COVID-19-surveillance-strategy-9-Apr-2020.pdf</a></li> <li>Optimize PPE Supply: <a href="https://www.cdc.gov/coronavirus/2019-ncov/hcp/ppe-strategy/index.html">https://www.cdc.gov/coronavirus/2019-ncov/hcp/ppe-strategy/index.html</a></li> <li>Interim Guidance for Laboratories <a href="https://www.cdc.gov/coronavirus/2019-ncov/lab/index.html">https://www.cdc.gov/coronavirus/2019-ncov/lab/index.html</a></li> </ul>
<p><b>ቁልፍ አላማ #3</b></p>	<p>መዛመትን ማሳካት እና መቀነስ</p>
<p><b>ለቁልፍ አላማዎች የምያስፈልግ #3</b></p>	<p><b>ቅድሚያ የሚሰጣቸው ድርጊቶች</b></p> <p>የማህበራዊ መራራቅ መመሪያዎችን ለማህበረሰብ በቅልጽ ማሳየት፣ መፈጸም፣ እና ማስቀጠል</p> <p>ለወሳኝ እና ወሳኝ ላልሆኑ እንቅስቃሴዎች የሚሆኑ መስፈርቶች ማዘጋጀት</p> <p>የማህበራዊ መራራቅ እርምጃዎች የምያስከትሉባቸው የጎንዮሽ ጉዳዮችን መገምገም እና መቀነስ</p> <p>መስፈርቶቹ በሚሟሉበት ጊዜ የማህበራዊ መራራቅ ጥረቶችን ቀስበቀስ ለማላላት የምያስችሉ እቅዶችን ማዘጋጀት [ከላይ ይዩ]</p> <p><b>የስራ ማስኬጃ መስፈርቶች</b></p> <ul style="list-style-type: none"> <li>ማህበረሰቡ በቤት የመቆየት፣ ወሳኝ ያልሆኑ ስራዎችን የመዘጋት፣ እና የሰአት አላፊ ትእዛዞችን ጨምሮ የማህበራዊ መራራቅ እርምጃዎችን መቼ መጣል እና ማንሳት እንዳበት የምያሳይ ገደብ አስቀምጧል ወይ? (የመረጃ ማጠቃለያዎች <a href="#">እዚህ</a>፣ እና <a href="#">እዚህ</a> ይገኛሉ)</li> <li>የማህበረሰብ አመራሩ እንዴት መቼ፣ እና የት ድጋፍ እንደሚጠቅ ጨምሮ ራሱን ለይቶ ማቆየት እና መወሰን የሚመለከቱ መመሪያዎች አዘጋጅቷል ወይ? (Resource here)             <ul style="list-style-type: none"> <li>ከወሰን እና ከየለይቶ ማቆያ መለሰቅን የሚመለከቱ ስታንዳርዶች ተዘጋጅተዋል እንዲሁም ለማህበረሰቡ ተገልጻል ወይ?</li> </ul> </li> </ul>

- ትንንሽ የንግድ ስራ ድርጅቶች እና ኮርፖሬሽኖች ለከስተቱ ምላሽ ለመስጠት በሚደረገው ጥረት እንደ አጋሮች ሲሳተፉ ቆይተዋል ወይ? (የመረጃ ማጣቀሻዎች [እዚህ](#) ይገኛሉ)
  - የበሽታውን ስርጭት ለመቀነስ ሲባል ስለሚሰጡ የሚከፈላቸው የስራ እረፍቶች እና/ወይም በቤት ሆኖ የመስራት ፖሊሲዎች የሚመለከቱ አሳሳቢ ነገሮች ምላሽ አግኝተዋል ወይ?
  - በማህበረሰቡ ውስጥ ያለውን ስርጭት ለመቀነስ የሚወሰዱ እርምጃዎች በተመለከተ ንግስ ስራ ድርጅቶች ጋር መልእክት የመላላክ ተግባራት ተበጅተዋል ወይ?
  - ከፍተኛ የተጋላጭነት ስጋተ-አደጋ ያላቸው ሰራተኞች ከስራ ውጪ የማድረግ ወደ ስራ እንዲመለሱ ከተፈቀደላቸው ደግሞ መዛመትን ለመቀነስ የምያስችል እቅድ አለ ወይ?
- የትምህርት-ቤት አመራር (የምንግስትም የግልም) በሚከተሉት ላይ እንዲሳፍ ተደርጓል ወይ: (የመረጃ ማጣቀሻዎች [እዚህ](#) ይገኛሉ)
  - ትምህርት መሰረዝ እና ለስንት ጊዜ መሰረዝ እንደምያስፈልግ ለመጠቆም የምያስችል ግልጽ መስፈርት ማበጀት?
  - ከትምህርት-ቤት እና ከዲስትሪክት አመራሮች ጋር ግልጽ እና ክፍት የተግባቦት መስመሮችን ማስቀጠል?
  - አስፈላጊ ከሆነ የርቀት ማስተማርያ እና መማሪያ ዘዴዎችን መዘጋጀት እና መሞከር?
  - ተጨማሪ ድጋፍ ለምያስፈልጋቸው ህጻናት እንክብካቤ መስጠት የምያስችል እና ትምህርት በሚዘጋት ጊዜ ሁሉም ልጆች በቤታቸው እንዲውሉ ማበረታቻ መስጠት የምያስችል ዘዴዎች ማበጀት?
  - ዝቅተኛ ገቢ ላላቸው ቤተ-ሰቦች ምግብ ማቅረብ?
  - በትምህርት-ቤቱ (ቶቶ) ወይም አውራጃው(ዎቶ) የሚሰጡ የድህረ እንክብካቤ (aftercare) እና ተጨማሪ የትምህርት እንቅስቃሴዎች ከመሰረዝ አኳያ ተመሳሳይ መስፈርቶችን ማዘጋጀት?
- የበሽታው ማህበረሰቡ ውስጥ መሰራጨት ለመቀነስ የሚረዱ ኢንተርቨንሽኖችን ለማበረታታት የተዘጋጀ እቅድ አለ ወይ?
  - የትእዛዞች ጥሰት (ለምሳሌ፣ የገንዘብ መቆጫዎች፣ የወነጀል ክሶች፣ ወዘተ) ላይ መፍትሄ ለመስጠት የምያስችል አሰራር ተዘርግቷል ወይ?
- የአመርጃንሲ ስራዎች ማእከሉ ብዛት ያላቸው ሰዎች ሊሳተፉባቸው የሚችሉ በቀጣይ የሚከናወኑ ትልልቅ ኮንፈረንሶች፣ የስፖርት ፍጻሜዎች፣ ኮንሰርቶች፣ ሰለማዊ ሰልፎች፣ ወይም ሌሎች ፍጻሜዎች ዝርዝር ይዟል ወይ? (የመረጃ ማጣቀሻዎች [እዚህ](#) ይገኛሉ)
  - ማህበረሰቡ አሁን ካለው የትብብርተኝነት ጤና መመሪያ (ከዚህ ቀን ጀምሮ 10 ሰዎች ወይም ከአስር ሰዎች በላይ) አንጻር መሰባሰቦች የሚመለከቱ የመመሪያ መስፈርቶች ወይም ይፋዊ ገደቦች አዘጋጅቷል ወይ?
- የጤና ባለስልጣናት እነዚህን ክንውኖች የተመለከተ የስጋተ-አደጋ ግምገማ አከናውነዋል ወይ? የማህበረሰቡ አመራሮች ህብረተሰቡ የሚከተሉትን ጨምሮ መዛመቱን ለመገነባ የሚረዱ ልምምዶችን እንዲከተል ያበረታታሉ ወይ: (የመረጃ ማጣቀሻዎች [እዚህ](#) ይገኛሉ)
  - ተገቢ የእጅ አስተጣጠብ?
  - ቅርብ ንክኪ ማስወገድ?
  - ከታመሙ በቤት መቆየት?
  - ስያሱ እና ስያሱነጥሱ አፋቸውን እና አፍንጫቸውን መሸፈን?
  - በሰዎች መካከል ሲሆኑ የፊት ጭምብል መጠቀም? ንጽህና መጠበቅ እና ጸረ-ታህታሪያን መጠቀም?
- የማህበረሰብ ውስጥ መዛመቱ ቀጣይነት ባለው አኳሪን መቀነስ በሚጀምርበት ጊዜ፣ የተዘገትን እንቅስቃሴዎች መልሶ ለመክፈት እና የበቤት መቆየት ትእዛዞችን መላላትን ተከትሎ ህብረተሰቡን መልሶ ለማዋሃድ የተያዘ እቅድ አለ ወይ? እቅዱ በዚህ መመሪያ ላይ የጠጠቆሙት የመስፈርት እና ነገሮችን በየምእራፉ የመከፋፈል አካሄድ ከግምት ያስገባ ነው ወይ? (የመረጃ ማጣቀሻዎች [እዚህ](#) ይገኛሉ)
  - በቀጣይ ጊዜ በማህበረሰቡ ውስጥ ሊከሰት የሚችል መዛመትን ለመከታተል የምያስችሉ ቅደምተከተሎች ተለይተዋል ወይ? (የመረጃ ማጣቀሻዎች [እዚህ](#) ይገኛሉ)
    - የጤና እንክብካቤ ለማስፋት/ወይም የጤና እንክብካቤ ስርአቱን ለማጠናከር ምንምን ግብአቶች ተዘጋጅተዋል?
    - በሽታውን በማህበረሰቡ ውስጥ እንዳይስፋፋ ለመከላከል ምን ዓይነት እቅዶች እና አሰራሮች ተግባራዊ ሊደረጉ ይችላሉ?

የመረጃ ማጠቃለያዎች

- ማህበረሰቡ ከተሳተፉት ወይም መሳተፍ ከነበረባቸው ብዙ ዘርፎች የተወሰዱ ልምዶችን አጠናቅሮ ይዟል ወይ? ይህ የመንግስት እና የግል ተቋማትን ልያካትት ይችላል።
- ማህበረሰቡ ብዙ ከስራ መቅረቶች በሚመዘገቡበት ጊዜ ወሳኝ አገልግሎቶች መቀጠላቸውን ለማረጋገጥ የምያስችሉ አቅዶች አሉት ወይ? (የመረጃ ማጠቃለያዎች እዚህ ይገኛሉ)
  - የፍጆታ አቅራቢዎች፣ የማንጓጓዣ ሃላፊዎች፣ የቆሻሻ አወጋገድ አመራሮች፣ እና ሌሎች የወሳኝ መሰረተልማት አካላት እንዲሳተፉ ተደርጓል ወይ?
  - ሌሎች የወሳኝ መሰረተልማት ስራዎች ስራቸውን እንደሚቀጥሉ ለማረጋገጥ የምያስችሉ አቅዶች ተዘጋጅተዋል ወይ?
- Non-Pharmaceutical Interventions (NPIs): Actions to Limit the Spread of the Pandemic in Your Municipality (PAHO)
 

[https://www.paho.org/disasters/index.php?option=com\\_docman&view=download&category\\_slug=tools&alias=530-pandinflu-leadershipduring-tool-4&Itemid=1179&lang=en](https://www.paho.org/disasters/index.php?option=com_docman&view=download&category_slug=tools&alias=530-pandinflu-leadershipduring-tool-4&Itemid=1179&lang=en)
- National coronavirus response: A road map to reopening, American Enterprise Institute
 

<https://www.aei.org/research-products/report/national-coronavirus-response-a-road-map-to-reopening/>
- Social Distancing, Quarantine, and Isolation: Keep Your Distance to Slow the Spread
 

<https://www.cdc.gov/coronavirus/2019-ncov/prevent-getting-sick/social-distancing.html>
- Interim Guidance for Businesses and Employers to Plan and Respond to Coronavirus Disease 2019 (COVID-19)
 

<https://www.cdc.gov/coronavirus/2019-ncov/community/guidance-business-response.html>
- Supplemental Resources from CDC / PAHO Presentation )
 

[http://new.paho.org/hq/dmdocuments/2011/Community%20Mitigation%20Toolkit\\_Guide\\_Supplemental\\_docs.pdf](http://new.paho.org/hq/dmdocuments/2011/Community%20Mitigation%20Toolkit_Guide_Supplemental_docs.pdf)
- Information about Social Distancing (SCVHHS Public Health Department)
 

[http://www.cidrap.umn.edu/sites/default/files/public/php/185/185\\_factsheet\\_social\\_distancing.pdf](http://www.cidrap.umn.edu/sites/default/files/public/php/185/185_factsheet_social_distancing.pdf)
- Implementation of Mitigation Strategies for Communities with Local COVID-19 Transmission (CDC)
 

<https://www.cdc.gov/coronavirus/2019-ncov/downloads/community-mitigation-strategy.pdf>
- Responding to community spread of COVID-19 Interim Guidance
 

[https://apps.who.int/iris/bitstream/handle/10665/331421/WHO-COVID-19-Community\\_Transmission-2020.1-eng.pdf](https://apps.who.int/iris/bitstream/handle/10665/331421/WHO-COVID-19-Community_Transmission-2020.1-eng.pdf)
- Non-pharmaceutical public health measures for mitigating the risk and impact of epidemic and pandemic influenza (WHO)
 

<https://apps.who.int/iris/bitstream/handle/10665/329438/9789241516839-eng.pdf?ua=1>
- CDC Community Mitigation Framework
 

<https://www.cdc.gov/coronavirus/2019-ncov/downloads/community-mitigation-strategy.pdf>
- CDC Guidance for School Settings
 

<https://www.cdc.gov/coronavirus/2019-ncov/community/schools-childcare/guidance-for-schools.html>
- CDC guidance on COVID-19 and mass gatherings
 

<https://www.cdc.gov/coronavirus/2019-ncov/community/large-events/mass-gatherings-ready-for-covid-19.html>
- White House Guidelines (As of 16 March 2020)



	<p><a href="https://www.whitehouse.gov/wp-content/uploads/2020/03/03.16.20_coronavirus-guidance_8.5x11_315PM.pdf">https://www.whitehouse.gov/wp-content/uploads/2020/03/03.16.20_coronavirus-guidance_8.5x11_315PM.pdf</a></p> <ul style="list-style-type: none"> <li>Guidance on the Essential Critical Infrastructure Workforce, Department of Homeland Security <a href="https://www.cisa.gov/publication/guidance-essential-critical-infrastructure-workforce">https://www.cisa.gov/publication/guidance-essential-critical-infrastructure-workforce</a></li> <li>Preventing Getting Sick, CDC <a href="https://www.cdc.gov/coronavirus/2019-ncov/prevent-getting-sick/index.html">https://www.cdc.gov/coronavirus/2019-ncov/prevent-getting-sick/index.html</a></li> </ul>
<p><b>ቁልፍ አላማዎች #4</b></p>	<p>ከፍተኛ ስጋተ-አደጋ ውስጥ የሚገኙ ቡድኖች መጠበቅ ላይ ትኩረት ያድርጉ</p>
<p><b>ለቁልፍ አላማዎች የምያስፈልግ #4</b></p>	<p><b>ቅድሚያ የሚሰጣቸው ድርጊቶች</b></p> <p>ከፍተኛ ስጋተ-አደጋ ውስጥ የሚገኙ ተቋማት የተሟላ ዝርዝር ያዘጋጁ (ድጋፍ የሚደረግላቸው የመኖሪያ ተቋማት፣ አረጋውያን ማህበረሰቦች፣ ማምያ-ቤቶች፣ የማቆያ ማእከላት፣ ወዘተ)</p> <p>የተቋማት የኢንፎክሽን መከላከል እና የንጽህና አጠባበቅ ተሞክሮዎችን እና የአቅርቦት ፍላጎቶችን ይገምግሙ</p> <p>ለተለዩ ተጋላጭነቶች ምላሽ ይስጡ (PPE፣ ሰልጠና፣ የኢንፎክሽን መቆጣጠሪያ ልምዶች፣ የኅብኝቶች፣ የሰራተኞች ደረጃዎች፣ ወዘተ)</p> <p>በከፍተኛ ስጋተ-አደጋ ውስጥ የሚገኙ ቡድኖች ተጋላጭነት ለመቀነስ የምያስችል መመሪያ ያዘጋጁ (ከፍተኛ ስጋተ-አደጋ ውስጥ ወደ ሚገኙ ተቋማት የሚደረግ ጉብኝት መቀነስ የመሳሰሉ)</p> <p>ቤት-አልባዎችን እና ሰነድ-አልባ ስደተኞችን ጨምሮ የተገለሉ/የተገዱ የህብረተሰብ ክፍሎች ልዩ ፍላጎቶች ላይ በትኩረት ይሰሩ</p> <p><b>የሰራ ማስኬጃ መስፈርቶች</b></p> <ul style="list-style-type: none"> <li>ከፍተኛ ስጋተ-አደጋ ውስጥ የሚገኙ የህብረተሰብ ክፍሎችን እና ቦታዎችን የያዘ የተሟላ ጥንቅር ተዘጋጅቷል ወይ? የሚከተሉትን ጨምሮ:             <ul style="list-style-type: none"> <li>ቤት-አልባ የሆኑ የህብረተሰብ ክፍሎች? (<a href="#">የመረጃ ማጣቀሻዎች</a>) (<a href="#">የመረጃ ማጣቀሻዎች</a>)</li> <li>የረጅም ጊዜ ሕክምና መስጫ ተቋማት?</li> <li>ሌሎች የአረጋውያን ቤቶች እና ማህበረሰቦች? (<a href="#">የመረጃ ማጣቀሻዎች</a>)</li> <li>የቤት ውስጥ የጤና እንክብካቤ መስጫ አካላት?</li> <li>ማረሚያ-ቤቶች? (<a href="#">የመረጃ ማጣቀሻዎች</a>)</li> <li>መጠለያዎች?</li> <li>የማምለኪያ ቦታዎች? (<a href="#">የመረጃ ማጣቀሻዎች</a>)</li> <li>ሰነድ-አልባ ሰዎች? (<a href="#">የመረጃ ማጣቀሻዎች</a>) (<a href="#">የመረጃ ማጣቀሻዎች</a>)</li> <li>ሌሎች ብዛት ያለው ህዝብ የሚኖርባቸው ከፍተኛ ስጋተ-አደጋ ውስጥ የሚገኙ ነዋሪዎች ሊኖሩባቸው የሚችሉባቸው መኖሪያ ቤቶች?</li> </ul> </li> <li>እነዚህ የተቋማት የኢንፎክሽን መከላከያ እና የንጽህና አጠባበቅ ተሞክሮዎች ተገምግሙ ማረጋገጫ ተሰጥቶባቸዋል ወይ?</li> <li>እነዚህ ተቋማት በአሁኑ ጊዜ ተዛማጅ በሽታዎችን በተገቢው ጊዜ ሪፖርት ለማድረግ የምያስችል አቅም እና ተገቢ ፕሮተኮል አላቸው ወይ?</li> <li>ከፍተኛ ስጋተ-አደጋ ውስጥ የሚገኙ ተቋማት የኢንፎክሽን መከላከያ ፒሊሲዎችን አክብረው መስራታቸውን፣ እንዲሁም በቂ PPE ማግኘታቸውን ለማረጋገጥ መመሪያ ተሰጥተዋቸዋል እንዲሁም</li> </ul>



	<p>ጉብኝት ተካሂዶባቸዋል ወይ?</p> <ul style="list-style-type: none"> <li>○ እነዚህን ተቋማት በመገምገም ሂደት ተቆጣጣሪ ባለስልጣናት ተሳትፈዋል ወይ?</li> </ul> <ul style="list-style-type: none"> <li>● ከፍተኛ ስጋተ-አደጋ ውስጥ ወደ ሚገኙ ተቋማት የሚደረጉ ጉብኝቶች ተከልክለዋል ወይ?</li> <li>● ከፍተኛ ስጋተ-አደጋ ውስጥ የሚከኙት እና ተገቢ አገልግሎት ያላገኙ የህብረተሰብ ክፍሎች ደህንነት እና በጎነት ለመጠበቅ የምያስችሉ ተጨማሪ ስትራቴጂዎች አሉ ወይ?</li> </ul>
	<p><b>ተጨማሪ ከግምት መግባት ያለባቸው ጉዳዮች</b></p> <ul style="list-style-type: none"> <li>● የማህበረሰብ እና የጤና መሪዎች ከእነዚህ ተቋማት ተቆጣጣሪ ባለስልጣናት ጋር ግንኙነት ስያደርጉ ነበር ወይ?</li> <li>● ከፍተኛ ስጋተ-አደጋ ውስጥ የሚገኙ ሰዎች ራሳቸውን በሚወሸቡበት ጊዜ ድጋፍ ማግኘት ይችላሉ ወይ?</li> <li>● ቫይረሱ እንዳላቸው የተረጋገጡ ኬሞች በተገኙባቸው ተጋላጭ ተቋማት ውስጥ ጸረ ታህዋስያን ለመርጨት የምያስችሉ አሰራሮች ተዘርግተዋል እንዲሁም እነዚህን ተቋማት መልሶ ለመክፈት የምያስችሉ ስተንዳርዶች ተዘጋጅተዋል ወይ?</li> </ul>
<p>የመረጃ ማጠቃለያዎች</p>	<ul style="list-style-type: none"> <li>● U.S. CDC Interim Guidance for Homeless Shelters - <a href="https://www.cdc.gov/coronavirus/2019-ncov/community/homeless-shelters/plan-prepare-respond.html">https://www.cdc.gov/coronavirus/2019-ncov/community/homeless-shelters/plan-prepare-respond.html</a></li> <li>● World Health Organization protocol for assessment of potential risk factors for COVID-19 infection among health care workers in a health care setting - <a href="https://www.who.int/publications-detail/protocol-for-assessment-of-potential-risk-factors-for-2019-novel-coronavirus-(2019-ncov)-infection-among-health-care-workers-in-a-health-care-setting">https://www.who.int/publications-detail/protocol-for-assessment-of-potential-risk-factors-for-2019-novel-coronavirus-(2019-ncov)-infection-among-health-care-workers-in-a-health-care-setting</a></li> <li>● CDC / King County Guidance for Community Mitigation (includes information on nursing and long-term care facilities) - <a href="https://www.cdc.gov/coronavirus/2019-ncov/downloads/Seattle_Community_Mitigation.pdf">https://www.cdc.gov/coronavirus/2019-ncov/downloads/Seattle_Community_Mitigation.pdf</a></li> <li>● Built for Zero: Community Solutions – Homeless Populations - <a href="https://community.solutions/covid-19-and-homelessness/">https://community.solutions/covid-19-and-homelessness/</a></li> <li>● Reproductive Health in Crisis Situations - <a href="https://www.cdc.gov/reproductivehealth/global/tools/crisissituations.htm">https://www.cdc.gov/reproductivehealth/global/tools/crisissituations.htm</a></li> <li>● Q&amp;A on COVID-19, HIV and antiretrovirals (WHO) - <a href="https://www.who.int/news-room/q-a-detail/q-a-on-covid-19-hiv-and-antiretrovirals">https://www.who.int/news-room/q-a-detail/q-a-on-covid-19-hiv-and-antiretrovirals</a></li> <li>● Quick Reference for the Minimum Initial Service Package (MISP) for Sexual and Reproductive Health (SRH) - <a href="https://iawg.net/resources/misp-reference">https://iawg.net/resources/misp-reference</a></li> <li>● Strategic Considerations for Mitigating the Impact of COVID-19 on Key Population-Focused HIV Programs - <a href="https://www.fhi360.org/sites/default/files/media/documents/epic-kp-strategic-considerations-covid-19.pdf">https://www.fhi360.org/sites/default/files/media/documents/epic-kp-strategic-considerations-covid-19.pdf</a></li> <li>● Rights in the time of COVID-19 — Lessons from HIV for an effective, community-led response - <a href="https://www.unaids.org/en/resources/documents/2020/human-rights-and-covid-19">https://www.unaids.org/en/resources/documents/2020/human-rights-and-covid-19</a></li> <li>● Preparedness, prevention and control of COVID-19 in prisons and other places of detention (2020) - <a href="http://www.euro.who.int/en/health-topics/health-determinants/prisons-and-health/publications/2020/preparedness,-prevention-and-control-of-covid-19-in-prisons-and-other-places-of-detention-2020">http://www.euro.who.int/en/health-topics/health-determinants/prisons-and-health/publications/2020/preparedness,-prevention-and-control-of-covid-19-in-prisons-and-other-places-of-detention-2020</a></li> <li>● COVID-19 HIV Prevention, Treatment, Care and Support for People who Use Drugs and are in Prisons - <a href="https://www.unodc.org/unodc/en/hiv-aids/new/covid-19-and-hiv.html">https://www.unodc.org/unodc/en/hiv-aids/new/covid-19-and-hiv.html</a></li> </ul>

	<ul style="list-style-type: none"> <li>• Prisons and custodial settings are part of a comprehensive response to COVID-19 - <a href="https://www.thelancet.com/journals/lanpub/article/PIIS2468-2667(20)30058-X/fulltext">https://www.thelancet.com/journals/lanpub/article/PIIS2468-2667(20)30058-X/fulltext</a></li> <li>• Handbook for public health capacity-building at ground crossings and cross-border collaboration - <a href="https://www.who.int/publications-detail/handbook-for-public-health-capacity-building-at-ground-crossings-and-cross-border-collaboration">https://www.who.int/publications-detail/handbook-for-public-health-capacity-building-at-ground-crossings-and-cross-border-collaboration</a></li> <li>• Coronavirus disease (COVID-19) technical guidance: Humanitarian operations, camps and other fragile settings - <a href="https://www.who.int/emergencies/diseases/novel-coronavirus-2019/technical-guidance/humanitarian-operations-camps-and-other-fragile-settings">https://www.who.int/emergencies/diseases/novel-coronavirus-2019/technical-guidance/humanitarian-operations-camps-and-other-fragile-settings</a></li> <li>• Management of ill travelers at Points of Entry (international airports, seaports, and ground crossings) in the context of COVID-19 - <a href="https://apps.who.int/iris/bitstream/handle/10665/331512/WHO-2019-nCoV-POEmgmt-2020.2-eng.pdf">https://apps.who.int/iris/bitstream/handle/10665/331512/WHO-2019-nCoV-POEmgmt-2020.2-eng.pdf</a></li> <li>• The Lives and Livelihoods of Many in the LGBTQ Community are at Risk Amidst COVID-19 Crisis. - <a href="https://assets2.hrc.org/files/assets/resources/COVID19-IssueBrief-032020-FINAL.pdf?_ga=2.237224896.1501546044.1586393571-2145181974.1586393571">https://assets2.hrc.org/files/assets/resources/COVID19-IssueBrief-032020-FINAL.pdf?_ga=2.237224896.1501546044.1586393571-2145181974.1586393571</a></li> <li>• How to use WHO risk assessment and mitigation checklist for Mass Gatherings in the context of COVID-19 - <a href="https://www.who.int/publications-detail/how-to-use-who-risk-assessment-and-mitigation-checklist-for-mass-gatherings-in-the-context-of-covid-19">https://www.who.int/publications-detail/how-to-use-who-risk-assessment-and-mitigation-checklist-for-mass-gatherings-in-the-context-of-covid-19</a></li> <li>• Practical considerations and recommendations for religious leaders and faith-based communities in the context of COVID-19 - <a href="https://www.who.int/publications-detail/practical-considerations-and-recommendations-for-religious-leaders-and-faith-based-communities-in-the-context-of-covid-19">https://www.who.int/publications-detail/practical-considerations-and-recommendations-for-religious-leaders-and-faith-based-communities-in-the-context-of-covid-19</a></li> <li>• Mental health and psychosocial considerations during the COVID-19 outbreak - <a href="https://www.who.int/publications-detail/mental-health-and-psychosocial-considerations-during-the-covid-19-outbreak">https://www.who.int/publications-detail/mental-health-and-psychosocial-considerations-during-the-covid-19-outbreak</a></li> </ul>
<p><b>ቁልፍ አላማ #5</b></p>	<p>የጤና እንክብካቤ ሰራዎችን ለማስቀጠል እና ከፍተኛ የሞት ምጣኔን ለማስወገድ የጤና ስርዓቱን ወረርሽኝ በማለብል ደረጃ በሚከሰትበት ጊዜ ማስተናገድ የሚችል አድርጎ ማጠናከር እና መስፋት</p>
<p><b>ለቁልፍ አላማ የምያስፈልግ #5</b></p>	<p><b>ቅድሚያ የሚሰጣቸው ድርጊቶች</b></p> <p>ወቅታዊው በሆስፒታሉ የሚታከሙ ሰዎች ብዛት ምጣኔ (አጠቃላይ እና ወሳኝ ሕክምና) መመዘገብ እና አዝማሚያ ላይ ተመስርቶ በቀጣይ ጊዜ ሊኖር የሚችል በሆስፒታሉ ውስጥ የሚታከሙ ታካሚዎች ብዛት ምጣኔ ትንበያ ማስቀመጥ</p> <p>ሆስፒታሎች የኢመርጀንሲ እቅዶችን ማዘጋጀታቸው እንዲሁም ምርጫዊ የሆኑ ወይም አስቸኳይ እርዳታ የማይፈልጉ ሕክምናዊ እንቅስቃሴዎችን ለመቀነስ የምያስችሉ እርምጃዎች ማዘጋጀታቸውን ያረጋግጡ</p> <p>በወሳኝ ተቋማት ውስጥ በአስፈላጊው ጊዜ የሚገኙ PPE ን ይመዘገቡ</p> <p>ተተኪ PPE መግዣ እና ማምረቻ ግብአቶችን መለየት</p> <p>ወረርሽኝ በማለብል ደረጃ በሚባባስበት ጊዜ ምላሽ መስጠት የምያስችል የወሳኝ ህክምና አቅም ለመገንባት የምያስችሉ እቅዶች ማዘጋጀት</p>

ቅድሚያ የሚሰጣቸው ታካሚዎች የሚለዩበት ግልጽ መስፈርት ለማስቀመጥ እና ከባድ ኬሞች ወደ ሌላ ሪፈር የሚባሉበት ስርአት ለመመስረት ከጤና ባለስልጣናት ጋር ይስሩ

የኮቪድ-19 ኬሞችን ከአጠቃላይ ጤና እንክብካቤ ታካሚዎች አጣርቶ ለመለየት የምያስችሉ እቅዶችን ያዘጋጁ

የጤና ሰራተኞች ተጋላጭነት እና ኢንፎርሽኖችን ይመዘግቡ እንዲሁም በስርአቱ እቅም ላይ የምያሳድረው ጫና ይገምግሙ

ሰራተኞችን በየኑ ምልክቶች እና የበሽታ መገለጫዎች እንዳይነሩባቸው ለማጣራት እቅዶችን ማዘጋጀት

አሁን ያለው የኬሞች ብዛት (የተጠረጠሩ እና የተረጋገጡ) በተመለከተ ለመወያየት፣ የሆስፒታል የሰዎች ብዛት ለመገምገም እና የሰራተኞች ፍላጎት ለመወያየት የምያስችል አለታዊ የሰራዎች ተግባራት ይመስርቱ

**የሰራ ማስኬጃ መስፈርቶች**

- ማህበረሰቡ በውስጥ የሚገኙት የጤና እንክብካቤ ተቋማት ህክምና ለሚፈልጉ ሁሉ ህክምና ማቅረብ ይችላሉ ወይ? ([የመረጃ ማጣቀሻዎች](#))
  - ሆስፒታሎች ላይ እየታየ ስላለው ፍላጎት ደረጃ በቀጣይነት ለመገምገም እና የእነዚህ ተቋማት ከእቅዳቸው በላይ ቢታካዎች የመጥለቅለቅ ስጋተ-አደጋ ለመረዳት የምያስችል አሰራር ተዘርግተዋል ወይ? ይህ አሰራር PPE ለማህበረሰቡ ለመደብ ከምያስችሉ የግዛት ወይም የፌደራል እቅዶች ጋር የተቆራኘ ነው ወይ? እንደ አማራጭ ሊወሰዱ የሚችሉ፣ የጥራት ቁጥጥር የሚደረግላቸው፣ የግዢ ወይም የማምረት አማራጮች አሉ ወይ (የመረጃ ማጣቀሻዎችን ከታች ይዩ)? (የመረጃ ማጣቀሻዎች [እዚህ](#)፣ [እዚህ](#)፣ እና [እዚህ](#) ይገኛሉ)
  - በአካባቢው የሚገኙ የጤና እንክብካቤ ተቋማት ወቅቱን የጠበቁ የኢመርጅንሲ ስራዎች እቅዶች አሉባቸው ወይ? ካላቸውስ ለኢመርጅንሲ ስራዎች ማእከል አጋርተዋቸዋል ወይ?
  - የጤና እንክብካቤ እና EMS እቅዶቹ በጊዜው ለሚፈጠሩ ፍላጎቶች የሚበቁ በቂ PPE በእጃቸው ውስጥ ይዘዋል ወይ?
  - የርቀት ጤና እንክብካቤ እቅዶች አሉ ወይ? ካሉስ በኢንተርኔት ይደገፋሉ ወይ?
- SARS-CoV-2 (ኮቪድ-19) በታካሚዎች ወይም በሰራተኞች ላይ መገኘቱ በላብራቶሪ መረጋገጡን ተከትሎ፣ የተጋላጭነት ወይም የንክኪ ዱካ ማፈላለግ ስራ ግምገማ ተካሂዷል ወይ? ተጋላጭ የሆኑት ሰዎች ተነግሮባቸዋል ወይ እንዲሁም ከፍተኛ የተጋላጭነት ስጋተ-አደጋ ያለባቸው ሰራተኞች ለ 14 ቀናቶች ከስራ ገበታ ውጪ ሆነው እንዲቆዩ የማድረግ ስራ ታስቦበታል ወይ? ([የመረጃ ማጣቀሻዎች](#))
  - ሰራተኞችን ቅድሚያ ሰጥቶ መመርመር የምያስችል እቅም አለ ወይ?
- ወረርሺኙ በማእበል ደረጃ በሚከሰትበት ወቅት ማለትም አሁን ካለው ከስተት እና ኢንፍሎዌንሻ ጫፍ ከሚደርስበት ደረጃ ከአምስት እስከ አስር እጥፍ በላይ በሚጨምርበት ጊዜ ችግሩን ማስተናገድ የምያስችሉ በመጠባበቂያነት የተዘጋጁ የሕክምና ቦታዎች አሉ ወይ? ([የመረጃ ማጣቀሻዎች](#))
- ተቋማቱ አስቸኳይ እርዳታ የማይፈልጉ ሕክምናዎችን ለሌላ ግዜ አስተላልፈዋል ወይም ቅድሚያ ሳይሰጡ ቀርተዋል ወይ?
- የህክምና ማእከላት ኢንፍሎዌንሻ-መሰል ህመም እና/ወይም የላይኛው መተንፈሻ አካል ኢንፎክሽን ለታየባቸው ታካሚዎች የሚሆኑ ልዩ የትርጉጅ መስመሮች አዘጋጅተዋል ወይ?
- የሆስፒታል እቅም በሚከተሉት መሰረት ለማስፋት ግልጽ እቅዶች ተዘጋጅተዋል ወይ:
  - የወሳኝ ህክምና/ICU እቅም/ተጨማሪ የቮንትሊተር እቅምን ጨምሮ የኤክትራኮርፖራል ሜምብራን ኦክሲጂኔሽን (extracorporeal membrane oxygenation) እቅም ያሳድጉ?
  - ለሁሉም ታካሚዎች የሁለት ወይም የሶስት ወር በሃኪም ትእዛዝ የሚወሰዱ መድሃኒቶች ይሰጡ፣ የጋራ-ክፍያ ቅጣቶችን እና የመድሃን ክልከላዎችን ያንሱ?
  - በፖስታ ትእዛዝ ወይም ሌሎች የርቀት መድሃኒት መሙያ ዘዴዎችን ያቅርቡ?
  - የሆስፒታል መገልገያዎችን የከፋ ህመም ውስጥ ለሚገኙ ታካሚዎች ለመቆጠብ ሲባል ታካሚዎችን እንደየ ሕመማቸው ክብደት ቅድሚያ ይሰጡ?
  - የኤሌክትሮኒክ ሕክምና ስነ-ምግባር ስርአቱን በማጣራት ጥያቄዎች ወይም እየተከናወኑ በሚገኙ ምርመራዎች መሰረት መደረግ ያለባቸው የላይቶ ማቆየት ቅድመ-ጥንቃቄዎች የመሳሰሉ አስቀድሞው የሚወሰዱ

- የኢንፎክሽን ቁጥጥር እርምጃዎች ለማከናወን ጭምር ጥቅም ላይ ያውሉት?
  - የተኝቶ ታካሚ ህመምን ክፍሎችን ለተጠርጣሪ ወይም ቫይረሱ እንዳለባቸው ለተረጋገጠባቸው የኮቪድ-19 ታካሚዎች ያዘጋጁ?
  - የመንግስት የቀውስ ህክምና እቅዶች ስተንዳርዶች በቂ ያልሆነው የሃብት ምደባ በምያስተዳድሩ ውሳኔዎች ላይ ትኩረት የምያደርጉ መሆን አለባቸው?
  - ወረርሺኙ በማእበል ደረጃ በሚከሰትበት ጊዜ ምላሽ የሚሰጥ የሰራተኛ ኃይል፣ የህክምና ሰራተኞች በሚለከፉበት ጊዜ ጭምር?
  - ለአቅራቢዎች (ዶክተሮች እና ነርሶች) የኢመርጅንሲ ብቃት ማረጋገጫ መስጫ አሰራር ይዘርጉ?
  - የሕክምናው በማእበል ደረጃ የሚከሰት ወረርሺኝ የማስተናገድ አቅም ለመፍጠር ፈጣን ስልጠና ይስጡ?
  - የሬሳ አያያዝን ማስቀጠል፣ መካከ ሬሳ ከልክ በላይ እንዳይጥለቀቅ መከላከል፣ የሞት ስርትፊኬት አሰጣጥን ማፋጠን፣ እንዲሁም የሕክምና መርማሪዎች አቅምን ጨምሮ የሃብት መስፈርቶችን ማሟላት?
  - ቆሻሻን በአስተማማኝ ሁኔታ ማስወገድ?
  - በቀውስ ጊዜ የበጎነት እና የአእምሮ ጤና ድጋፍ ይስጡ?
  - የሰራተኞች መረጃን ለማስወገድ ለጤና እንክብካቤ ሰራተኞች የቤተሰብ ድጋፍ ግብአቶችን ማቅረብ?
- ተቋማት መልሶ መገምገምን እየቀጡሉበት ነው ወይ?
  - ታካሚዎች የማስተናገድ ምጣኔ?
  - የ PPE አቅርቦት እና አገልግሎት ላይ ይውላል ተብሎ የተተነበየው ምጣኔ?
  - የወሳኝ ህክምና አቅም?
  - የቮንቲሌተር እና አክሲጅን አቅም?
  - የትርያጂንግ/የቀውስ ስተንዳርድ ሕክምና እቅዶች የማስፋት ገደቦች?

**ተጨማሪ ከግምት መግባት ያለባቸው ጉዳዮች**

- የአካባቢው የትርያጅ ወይም የኢንፎክሽን መከላከል/መቆጣጠር ፕሮተኮሎች የኮቪድ-19 ስጋተ-አደጋን ያንጸባርቃሉ ወይ?
- ለተጠርጣሪ ኪዞች እና በምርመራ ላይ ለሚገኙ ሰዎች የሚሆኑ የምላሽ አሰጣጥ ፕሮተኮሎች ተመስርተዋል ወይ? (የመረጃ ማጣቀሻዎች)
  - የምላሽ አሰጣጥ ፕሮተኮሎቹ ከለይቶ ማቆያ ወይም ከውሽባ የመልቀቅ አካሄዶችንም ያካተቱ ናቸው ወይ?
- እንደ የአሉታዊ ግፊት ክፍሎች፣ ቁጥጥር የሚደረግላቸው መግቢያ በሮች፣ እና የስተራይል (sterile) ስንድት የመሳሰሉ የአካባቢ ቁጥጥር ስራዎች ተግባራዊ ተደርገዋል ወይ?
- ሆስፒታሎች የምርመራ ፕሮተኮሎችን ለመመስረት ከግዛት/አካባቢ የጤና ላብራቶሪዎች፣ የንግድ ላብራቶሪዎች፣ እና አካዳምያዊ ማጣቀሻ ላብራቶሪዎች ጋር ግንኙነቶች መስርተዋል ወይ?
- ሆስፒታሎች ያልተጠበቀ ብዛት ያለው የሞት ምጣኔ ብያጋጥም ማስተናገድ ይችላሉ ዘንድ ከመካከ መቅብር ድርጅቶች፣ የሬሳ ማቃጠያ ማእከላት፣ ወዘተ ጋር ግንኙነቶች መስርተዋል ወይ?

- ተቋማት የሚከተሉትን ጨምሮ ወሳኝ አቅርቦቶችን የሚመለከቱ እርምጃዎች ወስደዋል ወይ?
  - አማራጭ አቅርቦቶች የምያገኙባቸው መንገዶችን ማመቻቸት?
  - ከልክ ያለፉ ክምችቶችን በማስወገድ ኢንቨንተሪዎችን ማስፋት?
  - ተገቢ ባልሆነ መንገድ መተቀምን ለመቀነስ የተማከለ የኢንቨንተሪ አጠቃቀም መከተል?
  - የ PPE አገልግሎት መልሶ ጥቅም ላይ ማዋል ለማስፋት ምያስችል መቆጠብ፣ መልሶ መጠቀም፣ እና እንደገና ለአገልግሎት ማዘጋጀት የሚለው አቀራረብ መከተል? (Resource)
  - የ N95 መተንፈሻዎች ብቃትን በማሸተት የመመርመር አሰራር ያስፋ?
  - የግሉ ዘርፍ በአቅርቦት እና ሎጂስቲክስ ማጠናከር ስራ ድጋፍ እንድያደርጉ ማሳተፍ?
- ተጨማሪ ሰራተኞች ተቀጥረዋል ወይ እንዲሁም ሰልጥነዋል ወይ (ይህ አካዳምያዊ የሕክምና ማእከላትን ለበጎፈቃደኛ ሰራተኞች፣ ስራ ላይ የሚይገኙ የጤና እንክብካቤ ባለሙያዎች፣ ወይም ከፍተኛ ደረጃ ላይ የሚገኙ የሕክምና እና ነርሲንግ ተማሪዎችን ለማሰልጠን እና ተደራሽ ለማድረግ መተቀምን ልያካትት ይችላል)?
- ባለሙያዎች ከሙያቸው ውጪ ለሚሰሩባቸው ስራዎች ስልጠና ወስደዋል ወይ (በሌላ አባባል፣ የመድሃኒት ባለሙያዎች፣ የነርስ ባለሙያዎች፣ ቡድን ተያያዥ ባልሆኑ ሌሎች ዘርፎች ስፔሻላይዝ ያደረጉ ሐኪሞች)?
- የወሳኝ ስራ ባለሙያ ያልሆኑትን ሰራተኞች በዘመቻ ስራዎች ላይ እገዛ እንድያደርጉ ለሌላ አላማ የመተቀም

	<p>እቅዶች አሉ ወይ?</p> <ul style="list-style-type: none"> <li>የጤና እንክብካቤ ተቋማት ለተጠርጣሪ እና ኮቪድ-19 እንዳለባቸው ለተረጋገጠባቸው ታካሚዎች ማቆያ እና ማከሚያ ያዘጋጁዋቸው ክፍሎችን ከታህዋሲያን የማንጻጸት እና ከፊሎቹን መልሰው ለመክፈት የምያስችሉ አሰራሮችን አዘጋጅተዋል ወይ?</li> </ul>
የመረጃ ማጣቀሻዎች	<ul style="list-style-type: none"> <li>Alliance PPE Supplier Spreadsheet <a href="https://docs.google.com/spreadsheets/d/1ZNFnUj7DBnEbkjON70nvhALbmys3VaHMJK_x28HNHtg/edit?usp=sharing">https://docs.google.com/spreadsheets/d/1ZNFnUj7DBnEbkjON70nvhALbmys3VaHMJK_x28HNHtg/edit?usp=sharing</a></li> <li>USFDA surgical N95 whitelist <a href="https://www.cdc.gov/niosh/npptl/topics/respirators/disp_part/respsource3surgicaln95.html">https://www.cdc.gov/niosh/npptl/topics/respirators/disp_part/respsource3surgicaln95.html</a></li> <li>USFDA KN95 whitelist <a href="https://www.fda.gov/media/136663/download">https://www.fda.gov/media/136663/download</a></li> <li>Interim Guidance for Emergency Medical Services (EMS) Systems and 911 Public Safety Answering Points (PSAPs) for COVID-19 in the United States - <a href="https://www.cdc.gov/coronavirus/2019-ncov/hcp/guidance-for-ems.html">https://www.cdc.gov/coronavirus/2019-ncov/hcp/guidance-for-ems.html</a></li> <li>Interim Infection Prevention and Control Recommendations for Patients with Confirmed Coronavirus Disease 2019 (COVID-19) or Persons Under Investigation for COVID-19 in Healthcare Settings - <a href="https://www.cdc.gov/coronavirus/2019-ncov/hcp/infection-control-recommendations.html?CDC_AA_refVal=https%3A%2F%2Fwww.cdc.gov%2Fcoronavirus%2F2019-ncov%2Finfection-control%2Fcontrol-recommendations.html">https://www.cdc.gov/coronavirus/2019-ncov/hcp/infection-control-recommendations.html?CDC_AA_refVal=https%3A%2F%2Fwww.cdc.gov%2Fcoronavirus%2F2019-ncov%2Finfection-control%2Fcontrol-recommendations.html</a></li> <li>Strategies for Optimizing the Supply of N95 Respirators <a href="https://www.cdc.gov/coronavirus/2019-ncov/hcp/respirators-strategy/index.html?CDC_AA_refVal=https%3A%2F%2Fwww.cdc.gov%2Fcoronavirus%2F2019-ncov%2Fhcp%2Frespirator-supply-strategies.html">https://www.cdc.gov/coronavirus/2019-ncov/hcp/respirators-strategy/index.html?CDC_AA_refVal=https%3A%2F%2Fwww.cdc.gov%2Fcoronavirus%2F2019-ncov%2Fhcp%2Frespirator-supply-strategies.html</a></li> <li>World Health Organization Training for Infection Prevention and Control (IPC) for Novel Coronavirus (COVID-19) <a href="https://openwho.org/courses/COVID-19-IPC-EN">https://openwho.org/courses/COVID-19-IPC-EN</a></li> <li>Crisis Standards of Care - <a href="https://asprtracie.hhs.gov/technical-resources/63/crisis-standards-of-care/0">https://asprtracie.hhs.gov/technical-resources/63/crisis-standards-of-care/0</a></li> </ul>
ቁልፍ አላማ #6	የስጋተ-አደጋ ተግባሮች እና የማህበረሰብ ተሳትፎ ማስፋት

ለቁልፍ አላማ የምያስፈልግ #6

ቅድሚያ የሚሰጣቸው ድርጊቶች

የማህበረሰብ መሪዎችን እና አባላቶችን መረጃ ለማሳወቅ የምያስችል መደበኛ ማሳወቂያ አሰራር ይመስርቱ

ሚዛናዊ እና የተለካ መረጃ ያቅርቡ; ጥርጣሬዎችን በግልጽ ያሳውቁ; መትፎ ዜናዎችን ጥሩ አስመስለው እያቅርቡ ወይም የተጋነነ ተስፋ አይስጡ

ከማህበረሰብ፣ የንግዱ ማህበረሰብ፣ የሃይማኖት እና ሌሎች የሲቪል ማህበረሰብ አመራሮች ጋር በመቀራረብ ለባለድርሻ አካላቶቻቸው ታማኝ የመረጃ ምንጭ የሚሆኑበት ሁኔታ ያመቻቹ

የስራ ማስኬጃ መስፈርቶች

- የማህበረሰብ አመራሮች እየተከናወኑ ስላሉ እንቅስቃሴዎች ለመወያየት ከተለያዩ መንግስታዊ እና መንግስታዊ ያልሆኑ ድርጅቶች ዘርፎች (ፖሊሲ፣ ትምህርት፣ ወዘተ) ጋር በቀጣይነት እና ውጤታማ በሆነ መንገድ ተግባራት እያደረጉ ነው ወይ? ([የመረጃ ማጣቀሻዎች](#))
- የማህበረሰብ አመራሩ ማህበረሰቡ ውስጥ ከሚኖሩት እና ከሚሰሩት ሰዎች ጋር በቀጣይነት ግንኙነት እያደረገ ነው ወይ?
  - ከየትኛውም የበለጡ ውጤታማ የተግባራት ዘዴዎች ተለይተዋል ወይ?
  - ወሳኝ ተግባራት ለሁሉም ሰው መድረስ ይችላሉ ወይ?
  - የተዋጣላቸው የኢመርጅንሲ ማንቂያ ስርአቶች ተሰናድተዋል ወይ?
  - አታላይ ወይም የተሳሳቱ መረጃዎችን ማጨናገፍ የምያስችል ውጤታማ ዘዴ አለ ወይ?
- ጠቃሚ፣ እውነታ ላይ የተመሰረቱ መልእክቶችን ለማህበረሰቡ የምያደርሱ ታማኝ ቃል አቀባዮች ተለይተው ተሰማርተዋል ወይ? ([የመረጃ ማጣቀሻዎች](#))
- የሞባይል ተግባራት በሚቋረጡበት/በማይሰሩበት አጋጣሚ ከኢመርጅንሲ ስራዎች እና የመጀመሪያ ምላሽ ሰጪዎች ጋር ተግባራት እንዲቀጥል ማድረግ የምያስችሉ የተግባራት እቅዶች ታይተዋል ወይ?
- ለአመራሮች እና ውሳኔ ሰጪዎች የሚሆኑ የወሳኝ መረጃ መስፈርቶች ተመስርተዋል ወይ? የሕብረተሰብ ጤና መስፈርቶችን በአንላይን ላይ በቀላሉ ለመልቀቅ የሚረዱ ናቸው ወይ?

ተጨማሪ ከግምት መግባት ያለባቸው ጉዳዮች

- ማህበረሰብን የማሳተፍ ጥረቶች በተለይም ሰነድአልባ ሰዎችን ጨምሮ ከማእከል ርቀው ወይም ተገልለው የሚገኙ የህብረተሰብ ክፍሎችን ተደራሽ ከማድረግ አንጻር የሚደረጉ ጥረቶች አሉ ወይ? ጉዳት ከደረሰባቸው ወይም በስጋተ-አደጋ ውስጥ ከሚገኙ የሕብረተሰብ ክፍሎች ጋር ለመገናኘት የምያስችሉ ዝግጁ እና በልካቸው የተሰፉ መልእክቶች እና ዘዴዎች አሉ ወይ?
- የአሜሪካ የምልክት ቋንቋ እና ብረይል ላይ የተመሰረቱ፣ እና ለሁሉም በማህበረሰብ ውስጥ የሚገኙ የህብረተሰብ ክፍሎች ተደራሽ በሆኑ ብዙ ቋንቋዎች የተዘጋጁ የመረጃ ምንጮች አሉ ወይ?
- የእውነተኛ/ጊዜው የጠበቀ መረጃ ምንጮች ለመመደብ፣ የሰዎችን አመለካከት፣ እምነት እና የተሳሳተ እና አታላይ መረጃ ምንጮችን ለመከታተል እና አልባት ለመስጠት የተዘጋጀ ስትራቴጂ አለ ወይ?
- ተመስርተው ቆዩ የኢመርጅንሲ ማስተባበሪያ እና የኢመርጅንሲ ሕብረተሰብ መረጃ መዋቅሮች ወደ ስራ እንዲገቡ ተደርገዋል ወይ?



<p>የመረጃ ማጠቃለያዎች</p>	<ul style="list-style-type: none"> <li>• Interim US Guidance for Risk Assessment and Public Health Management of Persons with Potential Coronavirus Disease 2019 (COVID-19) Exposures: Geographic Risk and Contacts of Laboratory-confirmed Cases <a href="https://www.cdc.gov/coronavirus/2019-ncov/php/public-health-recommendations.html">https://www.cdc.gov/coronavirus/2019-ncov/php/public-health-recommendations.html</a></li> <li>• World Health Organization COVID-19 risk communication package for healthcare facilities <a href="https://iris.wpro.who.int/handle/10665.1/14482">https://iris.wpro.who.int/handle/10665.1/14482</a></li> <li>• World Health Organization guide for preventing and addressing social stigma associated with COVID-19 <a href="https://www.who.int/docs/default-source/coronaviruse/covid19-stigma-guide.pdf">https://www.who.int/docs/default-source/coronaviruse/covid19-stigma-guide.pdf</a></li> <li>• Best Practices in Public Health Risk and Crisis Communication <a href="https://www.researchgate.net/publication/8944073_Best_Practices_in_Public_Health_Risk_and_Crisis_Communication">https://www.researchgate.net/publication/8944073_Best_Practices_in_Public_Health_Risk_and_Crisis_Communication</a></li> <li>• Communicating risk in public health emergencies <a href="https://webcache.googleusercontent.com/search?q=cache:ap-7vvmGt_MJ:https://apps.who.int/iris/rest/bitstreams/1093088/retrieve+&amp;cd=3&amp;hl=en&amp;ct=clnk&amp;gl=us&amp;lr=lang_en%7Clang_es%7Clang_fr">https://webcache.googleusercontent.com/search?q=cache:ap-7vvmGt_MJ:https://apps.who.int/iris/rest/bitstreams/1093088/retrieve+&amp;cd=3&amp;hl=en&amp;ct=clnk&amp;gl=us&amp;lr=lang_en%7Clang_es%7Clang_fr</a></li> <li>• TEPHINET Risk Communication Training <a href="https://www.tephinet.org/risk-communication-training-english">https://www.tephinet.org/risk-communication-training-english</a></li> <li>• WHO Public Health for Mass Gatherings: Key Considerations <a href="https://apps.who.int/iris/rest/bitstreams/717805/retrieve">https://apps.who.int/iris/rest/bitstreams/717805/retrieve</a></li> <li>• USA CDC - Qualities of an Effective Spokesperson <a href="https://emergency.cdc.gov/cerc/cerccorner/article_021417.asp">https://emergency.cdc.gov/cerc/cerccorner/article_021417.asp</a></li> </ul>
<p>ቁልፍ አላማ #7</p>	<p>የኮቪድ-19 ወረርሽኝ የምያስከትላቸው የኢኮኖሚ እና ማህበራዊ መዘዞችን ይቀንሱ</p>
<p>ለቁልፍ አላማ የምያስፈልግ #7</p>	<p>ቅድሚያ የሚሰጣቸው ተግባራት</p> <p>ወረርሽኙ በተጋላጭ የህብረተሰብ ክፍሎች (ለምሳሌ፣ የትምህርት-ቤት ምገባ ፕሮግራሞች ላይ የተመሰረቱ የምግብ ዋስትና ያላረጋገጡ ቤተሰቦች) ላይ ቴምፖራሪነት ጉዳዮችን ለመፍታት የምያስችሉ አሰራሮች ይዘርጉ</p> <p>የማህበራዊ መራራቅ እርምጃዎች በቁልፍ የሰራተኛ ኃይል ዘርፎች (የጤና እንክብካቤ፣ የህብረተሰብ አገልግሎቶች፣ ወዘተ) የምያሳርፉት ጉዳት በመገምገም ለመቀነስ ይሰሩ</p> <p>የማህበራዊ መራራቅ እርምጃዎች በአካባቢው ኢኮኖሚ ላይ የምያሳድሩዎቸው የጎንዮሽ ጉዳዮችን ይገምግሙ</p> <p>የጎንዮሽ ስራ ድርጅቶች መዘጋት በአካባቢው የግብር ገቢዎች ላይ የምያሳድረው ጫና ይገምግሙ እና የምግብ ስራዎች ቀጣይነት ለማረጋገጥ የግዛት/የፌዴራል መንግስት ድጋፍ እንዲያደርግ ጫና ያድርጉ</p> <p>የኢኮኖሚ መቀዛቀዝ በማህበራዊ መራራቅ እርምጃዎች ተፈጻሚነት ላይ የሚፈጥረው ችግር በመለየት ለመቀነስ ይሰሩ</p> <p>የስራ ማስኬጃ መስፈርቶች</p> <ul style="list-style-type: none"> <li>• ለፈላጊዎች የሚሆኑ መድሀኒቶች ዝግጁ መሆናቸውን ለማረጋገጥ የምያስችል ስትራቴጂ አለ ወይ? (የመረጃ ማጠቃለያዎች)</li> </ul>



	<ul style="list-style-type: none"> <li>• በቤት የመቆየት የማህበራዊ መራራቅ ትእዛዝ በታወጀበት ወቅት ማህበረሰቡ ጉዳት ለሚደርስባቸው ሰዎች አስፈላጊ አቅርቦቶች (ለምሳሌ፣ ምግብ፣ የሕክምና እንክብካቤ፣ ሌሎች መሰረታዊ ነገሮች) ማቅረብ ይችላል ወይ? (<a href="#">የመረጃ ማጣቀሻዎች</a>)</li> </ul> <p><b>ተጨማሪ ክግምት መግባት ያለባቸው ጉዳዮች</b></p> <ul style="list-style-type: none"> <li>• በሰፈር ውስጥ የምግብ ስርጭት እና የቤት-ለ-ቤት አገልግሎት አቅርቦት አሰራሮች ተዘርግተዋል ወይ?             <ul style="list-style-type: none"> <li>○ የማህበረሰብ ካርታዎች ትክክል እና የዘመኑ ናቸው ወይ?</li> <li>○ በመላ ማህበረሰቡ የቤት-ለ-ቤት ስርጭት ለማከናወን የተመደቡ ንኡስ-ክፍሎች አሉ ወይ?</li> </ul> </li> <li>• በንግድ ስራዎች መዘጋት እና የፍጻሜዎች መሰረዝ/ለሌላ ጊዜ መሸጋገር ምክንያት የተፈጠሩ ማናጋቶችን ተከትሎ አስቀድሞ የተዘጋጀ ኢኮኖሚ ማገገምያ እቅድ አለ ወይ?</li> <li>• የማህበራዊ መራራቅ፣ ውሸባ፣ እና/ወይም የለይቶ ማቆየት እርምጃዎችን ተከትሎ ከፍተኛ ስጋተ-አደጋ ውስጥ የሚገኙ የህብረተሰብ ክፍሎች ላይ የሚደርሱ ፈተናዎችን ለመቀነስ የተዘጋጁ እቅዶች አሉ ወይ? (<a href="#">የመረጃ ማጣቀሻዎች</a>)</li> <li>• መደበኞቹ መምሪያዎች ማድረግ በማይችሉበት ጊዜ ከሌሎች የስልጣን ደረጃዎች ወይም የመንግስት አካላት መሰረታዊ አገልግሎቶች መጤቅ የሚቻልባቸው እቅዶች ወይም አሰራሮች አሉ ወይ?</li> <li>• በስራ ላይ ያሉ የጋራ እርዳታ ስምምነቶች አሉ ወይ? (<a href="#">የመረጃ ማጣቀሻዎች</a>)</li> <li>• ትምህርት-ቤቶች/የህጻናት መዋደቶች እንዲሰረዙ በሚደረጉበት ጊዜ ማህበረሰቡ የቤተሰብ እንክብካቤ እረፍት በመስጠት ጭምር ተንከባካቢዎች ከስራ የምያርፉበት ፈቃድ የሚሰጥባቸው እቅዶች አሉት ወይ?</li> </ul>
<p><b>የመረጃ ማጣቀሻዎች</b></p>	<ul style="list-style-type: none"> <li>• የአሜሪካ ብሄራዊ የምላሽ ፍሬምወርክ: <a href="https://www.fema.gov/media-library-data/1582825590194-2f000855d442fc3c9f18547d1468990d/NRF_FINALApproved_508_2011028v1040.pdf">https://www.fema.gov/media-library-data/1582825590194-2f000855d442fc3c9f18547d1468990d/NRF_FINALApproved_508_2011028v1040.pdf</a></li> <li>• የ FEMA የቀጣይነት መመሪያ ሰርኩላር፣ ማርች 2018 <a href="https://www.fema.gov/media-library-data/1520878493235-1b9685b2d01d811abfd23da960d45e4f/ContinuityGuidanceCircularMarch2018.pdf">https://www.fema.gov/media-library-data/1520878493235-1b9685b2d01d811abfd23da960d45e4f/ContinuityGuidanceCircularMarch2018.pdf</a></li> <li>• የኤስኤ ሲዲሲ - የሕብረተሰብ ጤና የጋራ እርዳታ ስምምነቶች – የሚመከሩ አንቀጾች የያዘ መምረጫ: <a href="https://www.cdc.gov/php/docs/Mutual_Aid_Provisions.pdf">https://www.cdc.gov/php/docs/Mutual_Aid_Provisions.pdf</a></li> <li>• የአውሮፓ ሲዲሲ - ለኮቪድ-19 ምላሽ ለመስጠት ክግምት መግባት ያለባቸው ከማህበራዊ መራራቅ ጋር የሚዛመዱ እርምጃዎች: <a href="https://www.ecdc.europa.eu/sites/default/files/documents/covid-19-social-distancing-measuresg-guide-second-update.pdf">https://www.ecdc.europa.eu/sites/default/files/documents/covid-19-social-distancing-measuresg-guide-second-update.pdf</a></li> </ul>